

## Tilinpäätös 2022



110/02.06.01.03/2023

15.2.2023

Julkinen

**Sisällys**

1 Toimintakertomus .....	5
1.1 Toiminta ja talous .....	5
1.1.1 Toimitusjohtajan katsaus .....	5
1.1.2 Kuntayhtymän hallinto .....	6
1.1.3 Strateginen toimeenpano .....	6
1.1.4 Tutkimus ja opetus .....	8
1.1.5 Palvelutuotanto .....	9
1.1.6 Tietohallinto .....	10
1.1.7 Kuntayhtymän henkilöstö .....	11
1.1.8 Riskienhallinta .....	12
1.2 Sisäinen valvonta .....	14
1.3 Tilikauden tuloksen muodostuminen ja toiminnan rahoitus .....	14
1.4 Tilikauden tuloksen käsittely .....	17
2 Talousarvion toteutuminen.....	19
2.1 Toiminnallisten ja taloudellisten tavoitteiden toteutuminen.....	19
2.1.1 NordLab Kainuu.....	22
2.1.2 NordLab Keski-Pohjanmaa.....	23
2.1.3 NordLab Lappi .....	24
2.1.4 NordLab Länsi-Pohja .....	25
2.1.5 NordLab Pohjois-Pohjanmaa.....	26
2.2 Talousarvion toteutumisvertailu 2022.....	29
2.3 Investointiosan toteutumisvertailu 2022 .....	30
2.4 Rahoitusosan toteutumisvertailu 2022 .....	31
3 Tilinpäätöslaskelmat .....	33
3.1 Kuntayhtymän tuloslaskelma.....	33
3.2 Kuntayhtymän tase.....	34
3.3 Kuntayhtymän rahoituslaskelma.....	36
4 Tilinpäätöksen liitetiedot.....	38
5 Allekirjoitukset ja merkinnät .....	45
5.1 Tilinpäätöksen allekirjoitus.....	45
5.2 Tilinpäätösmerkintä .....	46
6 Luettelot ja selvitykset.....	48
7 Liiteosa.....	50
7.1 Toimielimet .....	50

---

110/02.06.01.03/2023

15.2.2023

Julkinen

7.1.1 Yhtymäkokous .....	50
7.1.2 Hyvinvointiyhtymän yhtymäkokous.....	51
7.1.3 Johtokunta .....	52
7.1.4 Hyvinvointiyhtymän hallitus .....	52
7.1.5 Yhteistyötoimikunta .....	52
7.1.6 Johtoryhmä.....	53
7.1.7 Tarkastuslautakunta .....	53

---

# 1 Toimintakertomus

---

110/02.06.01.03/2023

15.2.2023

Julkinen

## 1 Toimintakertomus

### 1.1 Toiminta ja talous

#### 1.1.1 Toimitusjohtajan katsaus

Vuosi 2022 oli Pohjois-Suomen laboratoriokeskuksen liikelaitoskuntayhtymä NordLabin viimeinen toimintavuosi. Hyvinvointialueuudistus ei mahdollistanut toiminnan jatkamista liikelaitoskuntayhtymä-muodossa, vaan NordLabille tarvittiin uusi organisaatiomuoto. Uutta muotoa selvitettiin yhdessä väliaikaishallintojen ja hyvinvointialueiden kanssa, niiden toiminnan käynnistyttyä. Uudeksi organisaatiomuodoksi valikoitui hyvinvointiyhtymä. NordLab hyvinvointiyhtymä perustettiin pohjoisen hyvinvointialueiden valtuustojen päätöksellä ja liikelaitoskuntayhtymän toiminta ja henkilöstö siirrettiin sinne kokonaisuudessaan vuodenvaihteessa.

Asiakkaiden tilaamien laboratoriotutkimusten määrä pieneni vuoteen 2021 verrattuna. Laskimoverinäytteitä otettiin 1,23 miljoonaa, joka on 3 % edellisvuotta vähemmän. Tutkimuksia tehtiin vuoden aikana yhteensä 9,85 miljoonaa, joka puolestaan on jopa 5 % edellisvuotta vähemmän. Tähän vaikutti kansallisen koronatestausstrategian muutos sekä työtaistelutoimet ja henkilöstövaje, joiden takia asiakkaamme joutuivat supistamaan omaa toimintaansa. Kokonaisuutena vuoden 2022 tulos ennen varauksia on 6,3 miljoonaa euroa alijäämäinen.

Strategian toteutus eteni hyvin ja suurin osa vuodelle 2022 suunnitelluista toimenpiteistä ja projekteista saatiin toteutettua tai käynnistettyä. Yhtymäkokouksen asettamista tavoitteista ei kumpikaan toteutunut. Toimintakuluille asetettu tavoite 85,8 M€ ylittyi 1,4 % ja investoineille asetetun tavoitetasen (1,6 M€) osalta päästiin 66 % toteutumaan. Johtokunnan asettamien tavoitteiden osalta puolestaan päästiin suurelta osin tavoitteisiin. Tuottavuuden hyvästä kehityksestä kertoo se, että suoritteita per työpanos kertyi 1,4 % tavoitetta enemmän ja liikevaihtoa per työpanos kertyi 4 % tavoitetta enemmän. Päivystyksen kiirenäytteisiin on vastattu alle 90 minuutissa tavoitteen mukaisesti. Parannettavaa jää edelleen mm. laboratorion hoitoon pääsyn (T3 mittari) osalta, jossa tavoite seuraavalle vapaalle ajalle asetettiin 5,8 päivään ja toteutuma oli 6,4. Sairauseroittamisprosentti oli 5,7 ja toteutui siis tavoitetta (4,3 %) suurempana.

Vuosi 2022 jää varmasti hyvinvointialueuudistuksen parissa työskennelleiden mieliin lähtemättömästi. NordLabin puolesta kiitän kaikkia niitä luottamushenkilöitä, jotka ovat osallistuneet NordLabia koskevaan päätöksentekoon niissä 12 hyvinvointialuevaltuuston, 14 aluehallituksen, 5 sairaanhoitopiirin hallituksen ja 5 sairaanhoitopiirin valtuuston, 5 yhtymäkokouksen ja 3 hyvinvointiyhtymän hallituksen kokouksessa, jossa uuden ja vanhan NordLabin asioita on käsitelty. Erityisesti haluan kiittää nyt toimikautensa päättävää liikelaitoskuntayhtymän johtokuntaa heidän panoksestaan NordLabin toimintaan kuluneiden vuosien aikana.

110/02.06.01.03/2023

15.2.2023

Julkinen

Anne Piikivi, toimitusjohtaja, NordLab

---

110/02.06.01.03/2023

15.2.2023

Julkinen

### 1.1.2 Kuntayhtymän hallinto

Pohjois-Suomen sairaanhoitopiirit perustivat vuonna 2013 Pohjois-Suomen laboratoriokeskuksen liikelaitoskuntayhtymä NordLabin. Jäseniksi kuntayhtymään tulivat tuolloin Keski-Pohjanmaan sosiaali- ja terveystalvotukuntayhtymä Soite, Länsi-Pohjan sosiaali- ja terveystalvotukuntayhtymä ja sairaanhoitopiirin kuntayhtymä, Lapin ja Pohjois-Pohjanmaan sairaanhoitopiirien kuntayhtymät sekä Kainuun sosiaali- ja terveystalvotukuntayhtymä.

Uusi hyvinvointialuelainsäädäntö ei mahdollistanut NordLabin toiminnan jatkamista liikelaitoskuntayhtymämallilla, joten yhteistyörakenne oli tarpeen järjestää uudelleen. Toukokuussa kaikki pohjoiset hyvinvointialueet linjasivat, että NordLabin uusi organisaatiomuoto on hyvinvointiyhtymä. NordLab hyvinvointiyhtymä perustettiin hyvinvointiyhtymän jäsenten; Kainuun, Keski-Pohjanmaan, Lapin ja Pohjois-Pohjanmaan hyvinvointialueiden välisellä perussopimuksella syyskuussa. Vuoden vaihteessa -22/ -23 hyvinvointiyhtymään siirrettiin sekä Liikelaitoskuntayhtymä NordLabin toiminta, että alueen kunnissa itsenäisesti tuotettu laboratoriotuotinta. Liikelaitoskuntayhtymä ei purkaudu automaattisesti voimaannpanolain perusteella vaan se täytyy purkaa jäsenten päätöksillä. Pohjois-Suomen laboratoriokeskuksen liikelaitoskuntayhtymä NordLabin jäsenet ovat kaikki hyväksyneet purkamisen valtuustoissaan.

Liikelaitoskuntayhtymän perussopimuksen 24 §:n mukaisesti Liikelaitoskuntayhtymän purkautuessa johtokunta huolehtii loppuselvityksestä. Liikelaitoskuntayhtymän johtokunnan toimikautta jatketaan loppuselvityksen hyväksymiseen saakka ja johtokunta tai sen määräämä valtuutetaan ryhtymään purkamisen johdosta tarvittaviin toimenpiteisiin. Liikelaitoskuntayhtymän johtokunta valtuutti kokouksessaan 23.11.2022 toimivan johdon käynnistämään loppuselvityksen laadinnan. Liikelaitoskuntayhtymän johtokunnan käsittelee loppuselvityksen ja tilinpäätöksen kokouksessaan helmikuussa 2023.

Pohjois-Suomen laboratoriokeskuksen liikelaitoskuntayhtymän ylintä päätösvaltaa käyttää yhtymäkokous. Yhtymäkokous kokoontui vuonna 2022 kaksi kertaa ja johtokunta 9 kertaa. Lisäksi NordLab hyvinvointiyhtymän yhtymäkokous ja hallitus kokoontuivat kumpikin kolme kertaa vuonna 2022. Tarkastuslautakunta kokoontui 10 kertaa vuonna 2022.

### 1.1.3 Strateginen toimeenpano

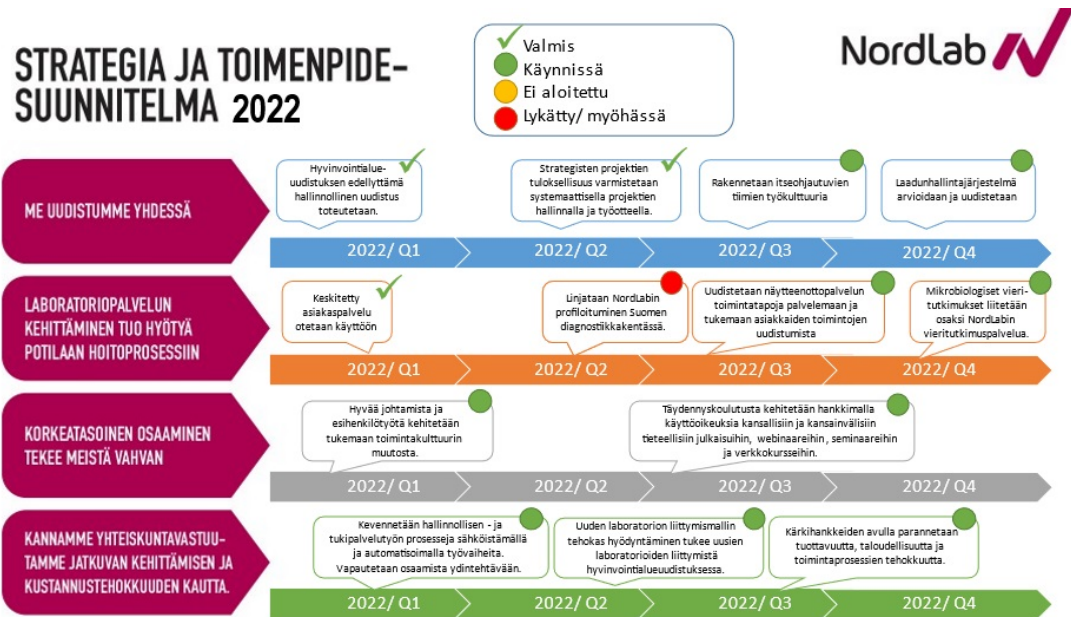
Vuoden 2022 talousarvion laadinnan yhteydessä johtokunta arvioi NordLabin strategiaa ja teki siihen muutoksia, joilla varmistettiin NordLabin valmiutta hyvinvointialueuudistukseen. NordLabin johtoryhmä on edelleen valinnut ja priorisoinut kuluvalle vuodelle kohdistuvat toimenpiteet (kuva 1.).

---

110/02.06.01.03/2023

15.2.2023

Julkinen



Kuva 1 NordLabin strategia ja toimenpidesuunnitelma 2022

Suurin osa vuodelle 2022 suunnitelluista toimenpiteistä ja projekteista saatiin toteutettua tai käynnistettyä. Vaativin kehittämiskokonaisuus oli hyvinvointialueuudistuksen edellyttämä NordLabin hallinnollinen uudistus sekä hyvinvointialueiden laboratoriotoinninan siirtäminen kokonaisuudessaan NordLabin toiminnaksi. NordLab hyvinvointiyhtymä aloitti toimintansa suunnitellusti ja henkilökunnan sekä toiminnan siirrot toteutettiin onnistuneesti. Uusien laboratoriorien toiminnan siirto NordLabin järjestelmiin toteutetaan vuoden 2023 aikana siten, että toiminta on kokonaisuudessaan siirretty toukokuun 2023 loppuun mennessä.

NordLabin toimintakulttuurin ja -tapojen uudistaminen jatkui henkilöstöjohtamisen kehittämisellä. Tavoitellun työntekijäkokemuksen ja sitä tukevan esihenkilötyön kriteerit määriteltiin. Esihenkilötyön tueksi uudistettiin henkilöstöjohtamisen prosesseja ja käytäntöjä sekä käynnistettiin esihenkilöakatemia nimellä kulkeva koulutusarja. Tämä työ jatkuu myös hyvinvointiyhtymässä. Tavoitteena on, että NordLabin esihenkilötyö ja HR-johtamisen käytännöt luovat puitteita sekä hyvälle työlle ja työhyvinvoinnille että strategian ja vision mukaiselle itseohjautuvalle toimintakulttuurille.

NordLabin keskitetty asiakaspalvelu (ASP) käynnistyi ja puhelin- sekä chat-linjat avattiin asiakkaille 9.11.2022. ASP-toiminto hoitaa keskitetysti NordLabin asiakasneuvontaa potilas-asiakkaiden ja terveydenhuollon ammattilaisten suuntaan.

Kehitämme strategiamme mukaisesti näyteenotto- ja palvelujen saavutettavuutta; haluamme helpottaa ja nopeuttaa potilasasiakkaidemme hoitopolkua. Tämän vuoksi kokeilemme ilman ajanvarausta tapahtuvaa, ns. walk-in, näyteenottoa. Toiminnan suunnittelu toteutui vuoden 2022 aikana ja remontin jälkeen toiminta käynnistyy Rovaniemellä tammikuussa 2023. Nimikilpailun tuloksena toiminta sai nimen NordLab Ajaton. Ajattomassa potilasasiakas, jolla on laboratoriolähete, voi tulla NordLabin Rinteenkulman näyteenotto- ja palvelupisteeseen ilman ajanvarausta.



110/02.06.01.03/2023

15.2.2023

Julkinen

Ratkaisut ja linjaukset liittyen NordLabin profiloitumiseen Suomen diagnostiikkakentässä päätettiin lykätä perustettavan hyvinvointiyhtymän strategian laadinnan yhteyteen.

Strategiassa yhtenä keskeisenä teemana on, että ”kannamme yhteiskuntavastuutamme jatkuvan kehittämisen ja kustannustehokkuuden kautta” ja olemme nimenneet kärkihankkeet (sairaalarakentaminen ja uudistetut toimintaprosessit, yhteisen laboratoriotietojärjestelmän käyttöönotto, laitekannan yhtenäistäminen, automaation lisääminen sekä hankintojen kehittäminen), joiden avulla tätä tavoitellaan.

Näistä kärkihankkeista hankintojen kehittämistä vietiin eteenpäin toimintatapojen ja ohjeiden laatimisen kautta, mutta tarvittava järjestelmähankinta viivästyi suunnitellusta. Laboratoriotietojärjestelmän käyttöönotto on sekin viivästynyt mutta nyt resurssointia on tarkastettu ja toimenpiteitä aikataulun kiinni saamiseksi on työnalla. Lisäksi vuonna 2022 käynnistimme projekteja, joiden avulla kehitetään NordLabin prosesseja: automaatiopalveluiden uudistaminen, jossa kilpailutetaan NordLabin automatisoidut laboratorion palvelut, sekä verikeskustietojärjestelmän sekä mikrobiologian tietojärjestelmän hankinta. Mikrobiologian ja verikeskuksen tietojärjestelmien uusiminen on edennyt vaatimusmäärittelyvaiheeseen, jonka jälkeen käynnistyy järjestelmien kilpailutukset.

Mikrobiologian vastuualueella toteutettiin projekti, jossa muokattiin laboratoriokohtaiset tutkimusvalikoimat sellaiseksi, että ne vastaavat Terveystieteiden ja hyvinvoinnin laitoksen (THL) ja Aluehallintovirastojen (AVI) asettamia vaatimuksia kliinisen mikrobiologian laboratorion toiminnalle. Tämän lisäksi tutkimusvalikoima on nyt suhteessa erityisasiantuntijoiden saatavuuteen.

Ouluun rakentuvan uuden yliopistollisen sairaalan laboratoriotilojen suunnittelu on valmistunut ja rakentaminen on saatu käyntiin. Tilat valmistuvat kesällä 2025. Tulevaisuuden sairaalaan suunnitellut uudet, tehokkaammat toimintatavat on tarkoitus ottaa käyttöön etupainotteisesti, jo ennen uuteen sairaalaan muuttoa. Esimerkiksi kahdella vuodeosastolla on käynnistynyt jatkuva näytteenotto. Toiminta laajenee sairaalan kaikille vuodeosastoille vuonna 2023. Toimintamallissa laboratoriolle ei ole enää aamukiertoa, vaan vuodeosaston terveydenhuollon ammattilaiset määrittävät näytteenoton kiireellisyyden kolmiportaisesti ja laboratorio ottaa näytteet kiireellisyysjärjestyksessä. Tämä on nopeuttanut tulosten saamisen nopeutta vuodeosastoille jo nyt.

#### 1.1.4 Tutkimus ja opetus

NordLab on tarjonnut harjoittelujaksoja laboratorio- ja terveysalan opiskelijoille kuten bioanalytikoille, lähihoitajille ja lääkäreille. Koulutusviroissa ja -toimissa on vuonna 2022 ollut erikoistuvia lääkäreitä sekä sairaalakemistiksi, -mikrobiologiksi ja -geneetikoksi koulutautuvia. Ammattilaisten koulutuksella pyrimme turvaamaan henkilöstön saatavuutta myös tulevaisuuteen. Ammattilaisemme osallistuvat lisäksi paikalliseen, valtakunnalliseen ja kansainväliseen jatkokoulutukseen antamalla asiantuntijaluontoja. Osallistuimme myös sekä lääkäreiden että bioanalytikkojen perusopetuksen järjestämiseen.

Vuonna 2022 NordLab oli yhteistyökumppanina useissa tutkimusprojekteissa. Niissä tarjosimme näytteenottopalvelua, näytteiden käsittelyä, laboratorioanalyysia tai kaikkia

---

110/02.06.01.03/2023

15.2.2023

Julkinen

laboratoriopalveluja tutkimusryhmille. Osallistuimme myös Biopankki Borealikes toimintaan.

NordLabin työntekijät tekivät aktiivisesti myös tutkimusta ja biolääketieteen kansainvälisessä kirjastossa PubMedissä (pubmed.gov) on listattuna 21 tutkimusta, joissa NordLab on tutkijan tutkimuksen tekopaikkana.

Vuoden 2021 aikana OAMK:n kanssa tehdyn yhteistyösopimuksen mukainen bioanalytiikko-opiskelijoiden mukainen satelliittikoulutus alkoi syksyllä 2022. Koulutuksen aloitti Kajaanissa 4, Kemissä 5, Kokkolassa 4 ja Rovaniemellä 5 opiskelijaa. Syksyllä OAMK:ssa aloitti myös ns. normaali bioanalytikoiden päiväryhmäkoulutus ja näin ollen tällä hetkellä bioanalytikoita opiskelee yli 50.

### 1.1.5 Palvelutuotanto

Laboratoriotutkimusten kokonaismäärä laski ja oli 5,3 % edellisvuotta pienempi. Tämä johtui pääasiassa SARS-CoV2:n eli koronaviruspandemian aiheuttajaviruksen diagnostiikan vähenemisestä. Vuonna 2021 koronaviruksen nukleiinihapon osoitustestejä (ns. PCR-testejä) tehtiin n. 430 000 vuodessa kun taas vuonna 2022 niitä tehtiin enää n. 138 000. Tämä testauksen väheneminen on ollut kansallisen testausstrategian mukaista ja myös NordLabissa suunniteltua.

Myös laskimoverinäytteiden määrä laski ja oli 3 % edellisvuotta pienempi. Vuonna 2021 tarve näytteenotoille ja laboratoriotutkimuksille oli tavanomaista suurempi johtuen pandemian aiheuttamasta hoitovelasta, joten lasku oli osin odotettavaa. Siihen kuitenkin vaikutti myös mm. työtaistelutoimien aiheuttamat muutokset leikkaustoiminnassa sekä pula terveydenhuollon ammattilaisista, joka yhä haastaa mm. suunniteltua leikkaustoimintaa alueellamme ja sitä kautta välillisesti vaikuttaa laboratoriotutkimustarpeisiin.

---

110/02.06.01.03/2023

15.2.2023

Julkinen

Taulukko 1 Tutkimusmäärät ja näytteenotot palvelualueittain

		2022	Bud	Tot-%	2021	Muutos-%
Pohjois-	Notto	585 513	601 361	97,4	617 807	-5,2
Pohjanmaa	Tutk	5 417 810	5 535 388	97,9	5 833 053	-7,1
	Yht	6 003 323	6 136 749	97,8	6 450 860	-6,9
Lappi	Notto	182 711	173 669	105,2	173 282	5,4
	Tutk	1 143 610	1 111 461	102,9	1 149 295	-0,5
	Yht	1 326 321	1 285 130	103,2	1 322 577	0,3
Länsi-	Notto	113 085	119 745	94,4	120 570	-6,2
Pohja	Tutk	724 419	787 491	92,0	781 536	-7,3
	Yht	837 504	907 236	92,3	902 106	-7,2
Kainuu	Notto	149 724	154 215	97,1	153 627	-2,5
	Tutk	988 148	951 781	103,8	1 007 454	-1,9
	Yht	1 137 872	1 105 996	102,9	1 161 081	-2,0
Keski-	Notto	160 342	161 553	99,3	163 090	-1,7
Pohjanmaa	Tutk	1 057 665	1 035 487	102,1	1 079 042	-2,0
	Yht	1 218 007	1 197 040	101,8	1 242 132	-1,9
<b>Yhteensä</b>	<b>Notto</b>	<b>1 191 375</b>	<b>1 210 543</b>	<b>98,4</b>	<b>1 228 376</b>	<b>-3,0</b>
	<b>Tutk</b>	<b>9 331 652</b>	<b>9 421 608</b>	<b>99,0</b>	<b>9 850 380</b>	<b>-5,3</b>
	<b>Yht</b>	<b>10 523 027</b>	<b>10 632 151</b>	<b>99,0</b>	<b>11 078 756</b>	<b>-5,0</b>

### 1.1.6 Tietohallinto

NordLabin tietoverkkohanke on edennyt yhteistyössä Istekki Oy:n ja OYS-ERVA-alueen sairaanhoitopiirien tietohallintojen kanssa. Kajaanin osalta muutokset on lykätty odottamaan tulevaa yhteistä LIS-järjestelmää. Tietoverkon muuttaminen nykyisessä toimintaympäristössä olisi haitannut palvelutuotantoa kohtuuttomasti.

NordLabin yhteisen laboratoriotietojärjestelmän (LIS) käyttö on laajentunut, joskin hitaasti. Hyvinvointialueiden (HVA) valmistelutyöt ovat hidastaneet projekteja merkittävästi mm. resurssien heikon saatavuuden takia. Erityisesti tietoliikenteen valtakunnallinen resurssipula on aiheuttanut jopa kuukausien viivästyksiä. ICT-asiiantuntijoiden heikko saatavuus tulee jatkumaan lähivuosina. Myös Labon projekti on edennyt hitaasti resurssipulan takia. Projektiin lisättiin resursseja, koska muutoin Labon projektin hidas eteneminen viivästyttäisi LIS-hanketta useilla vuosilla.

Tulosnäköymän (WebNordLab) käyttöönotot aloitettiin koko OYS-ERVA-alueella. Käyttöönotot valmistuvat Q1/2023. Tulosnäköymän käyttöönotto tukee suoraan LIS-hankkeen seuraavia vaiheita ja totuttaa asiakkaita uuden WebNordLabin käyttöön.

110/02.06.01.03/2023

15.2.2023

Julkinen

Hyvinvointialueiden aloittaminen 2023 on kuormittanut merkittävästi tietohallintoa. Tulevia muutoksia on valmisteltu eri toimijoiden kanssa jatkuvuuden varmistamiseksi. Työtä on vaikeuttanut osapuolten heikko dokumentaatio toimintaympäristöjen toteutuksista. Vuoden vaihteessa muutokset koskettivat lähinnä hallinnollisia (HR, taloushallinto jne.) järjestelmiä ja niiden vaikutuksia tuotannon järjestelmiin. Tuotantojärjestelmien muutokset tehdään myöhemmin.

HVA muutoksen myötä NordLabille siirtyi uusia laboratoriota. Näiden liittäminen nykyisiin järjestelmiin suunniteltiin huolella, jotta kaikki liitokset saadaan tehtyä heti kevään 2023 aikana. Ennakkosuunnittelun avulla varmistettiin erityisesti järjestelmätoimittajien resurssien saatavuus kevään 2023 aikana.

Pohteen alueella työ potilastietojärjestelmien muutoksiin on jo pitkällä. Muutokset vaikuttavat myös NordLabin projekteihin. Pohteen alueelle tulevan Esko pth:n käyttöönottoaikataulut on huomioitu ja projekteja on priorisoitu uudelleen. Priorisointi vaikuttaa yhteisen LIS:n aikatauluun. WebNordLabin kaikki toiminnallisuudet pitää saada käyttöön nopeammin. Tästä voi aiheutua ylimääräisiä töitä ja kustannuksia, koska kaikkia taustajärjestelmiä ei saada vaihdettua ennen Esko pth:n käyttöönottoa.

HVA valmistelutyössä havaitun heikon dokumentointitason parantamiseksi käynnistettiin projekti dokumentoinnin kehittämiseksi. Samalla otetaan käyttöön tiedonhallintalain vaatima tiedonhallintamalli, joka kehitetään tukemaan NordLabin toimintaa, erityisesti muutosten hallintaa. Tiedonhallintalaista johtuu muitakin vaatimuksia, mutta ne toteutetaan myöhemmin.

### 1.1.7 Kuntayhtymän henkilöstö

NordLabissa oli virka- tai työsuhteessa vuoden 2022 lopussa 568 vakinaista ja 156 määräaikaista työntekijää Työntekijöistä 92 % oli naisia ja 8 % miehiä. Henkilöstön keski-ikä 45 vuotta. Ikäryhmittäin tarkasteluna isoin ryhmä oli 55 - 64 -vuotiaat.

Eläkkeelle jäi kaikkiaan 22 henkilöä (31 henkilöä vuonna 2021). Vanhuuseläkkeelle jäi 18 henkilöä (29 henkilöä vuonna 2021) ja työkyvyttömyyseläkkeelle 4 työntekijää (2 työntekijää vuonna 2021). Keskimääräinen vanhuuseläkkeelle jäänti-ikä oli 65 vuotta.

Henkilöstön sairauspoissaolot nousivat hieman edellisvuodesta. Vuonna 2022 sairauspoissaoloprosentti oli 5,69 (4,76 % vuonna 2021). Eniten sairauspoissaoloja aiheuttivat tuki- ja lii-kuntaelinten sairaudet, toiseksi yleisin syy oli mielenterveyden häiriöt ja kolmanneksi COVID 19 -sairaudet. Sairauspoissaolojen määrän nousussa merkittävin tekijä oli covidista ja hengitystieinfektioista johtuvien poissaolojen kasvu.

Vuonna 2022 aloitettiin henkilöstöjohtamisen ja organisaatiokulttuurin systemaattinen kehittäminen asettamalla tavoitteet työntekijäkokemukselle ja esihenkilötyölle. Tavoitteiden saavuttamiseksi tuettiin esihenkilöitä ” Esihenkilöakatemia”-valmennuksilla ja tarjoamalla henkilökohtaista tukea. Myös henkilöstöjohtamisen käytäntöjä ja päätöksentekorakennetta muokattiin tukemaan itseohjautuvuutta ja sisäistä motivaatiota. Henkilöstösuunnittelu ja -resursointi tehtiin NordLabin tehtävien ja tavoitteiden pohjalta sekä aloitettiin työ esihenkilöiden vastuiden ja työnjaon täsmentämiseksi. Lisäksi ajankohtaista tietoa jaettiin esihenkilöinfoissa ja loppuvuonna esihenkilöt koulutettiin uuden henkilöstöjärjestelmän käyttöön.

110/02.06.01.03/2023

15.2.2023

Julkinen

Henkilöstön koulutus suunnattiin vuonna 2022 ennen kaikkea ammatillisen osaamisen vahvistamiseen. Lisäksi tarjottiin valmennuksia työhyvinvoinnin vahvistamiseksi ja työsuojelukoulutusta. Vuoden 2023 koulutustarpeita kartoitettiin syksyllä 2022 koko henkilöstölle suunnatulla oppimistarvekyselyllä. Kyselyn pohjalta laadittiin NordLabin sisäinen oppimistarjotin vuodelle 2023.

Vuoden 2022 lopulla ja tammikuussa 2023 NordLabin palvelukseen kunnista siirtyneille työntekijöille järjestettiin ”Tervetuloa meille”-tilaisuuksia ja kesätyöntekijöille perehdytyskoulutuksia.

Sisäisen viestinnän kanavia olivat säännölliset Infokirjeet, parin viikon välein Teamsissa järjestetyt koko henkilöstön Info-/Teemavartit, työyksiköiden ja muiden ryhmien kokoukset, Intra ja muu viestintä eri kanavissa.

Ulkoista työnantajamielikuvan vahvistamista aloitettiin käynnistämällä NordLab-lähettilästoiminta ja valmistelemalla some-kanavien käyttöönottoa. Aktiivista oppilaitosyhteistyötä jatkettiin tarjoamalla harjoittelupaikkoja ja kehittämistyöllä alueen oppilaitosten kanssa. Lisäksi osallistuttiin NordLabin toiminnan kannalta olennaisimpiin rekrytointitapahtumiin.

Työhyvinvoinnin ja työsuojelun saralla tehtiin riskien arviointia ja työterveyden työpaikkaselvityksiä vuosisuunnitelman mukaisesti. Riskien arvioinnissa siirryttiin Hai-pro-järjestelmän käyttöön.

Työtyytyväisyyttä, työyhteisöjen toimintaa ja henkilöstöjohtamista kartoitettiin osallistumalla Työterveyslaitoksen Mitä kuuluu -kyselyyn. Kyselyyn lisättiin NordLabin omia väittämiä kartoittamaan vuonna 2022 asetettujen henkilöstöjohtamisen tavoitteiden lähtötilannetta. Kyselyn tulokset auttavat esihenkilöitä ja koko NordLabia henkilöstöjohtamisen kehittämisessä.

NordLabin uudelleenorganisointumista ja henkilökunnan siirtymistä uuden hyvinvointiyhtymän palvelukseen koskevat yhteistoimintaneuvottelut käytiin toukokuussa 2022. Uudelleen organisointumisen edellytti myös muutoksia henkilöstöjärjestelmissä, joiden käyttöönottoa valmisteltiin vuoden 2022 toisen puolikkaan aikana. Muutoksen myötä vaihdettiin palkanmaksu- ja henkilöstön sähköinen asiointijärjestelmä. Palkkajärjestelmämuutos edellytti myös työvuorosuunnittelujärjestelmän vaihtamista uuteen ympäristöön. Esihenkilöt ja työntekijät valmennettiin järjestelmien käyttöön.

### 1.1.8 Riskienhallinta

Riskienhallinnan päätavoitteena on tukea liikelaitoskuntayhtymän perustehtävien ja asetettujen tavoitteiden toteutumista. Riskienhallinnalla pyritään varmistamaan se, että organisaation johto on tietoinen olemassa olevista ja toimintaa uhkaavista riskeistä.

NordLabin johtoryhmä on tunnistanut riskejä pääryhmissä: strategiset-, taloudelliset-, operatiiviset- sekä vahinkoriskit. Riskejä on tunnistettu yhteensä 52, joista välittömiä toimenpiteitä vaativia on 14. Toimenpidesuunnitelman toteutumista sekä tunnistettujen riskien tilannetta on seurattu säännöllisesti johtoryhmässä.

Strategisena riskinä tunnistettiin kehittämiseen käytössä olevien resurssien ja voimavarojen vähyys, joka voi hidastaa strategisten tavoitteiden mm. tehostamistavoitteen saavuttamista. Tämän vuoksi kehittämistehtäviin on lisätty määräraikaista resurssointia. Kehittämiseen liittyvänä riskinä nostettiin myös se, että

110/02.06.01.03/2023

15.2.2023

Julkinen

suunniteltuja muutoksia ei pystytä toteuttamaan. Jo aikaisemmin käyttöön otetun projektimallin tueksi on otettu käyttöön projektisalkku, minkä avulla näkyvyyttä eri kehittämisprojekteihin ja niiden etenemiseen lisättiin.

Välittömiä toimenpiteitä vaativia riskejä liittyen talouteen on sopimusten hallinnassa sekä laajemmin hankintojen toteuttamisessa. Hyvinvointiyhtymään siirtymisen vuoksi nykyinen sopimuskanta on käyty läpi sopimusten uusimista varten lakimiesharjoittelijan toimesta. Sopimusten hallintaa varten kartoitetaan järjestelmäratkaisua. Hankintoihin liittyvän riskien osalta toimenpiteinä on perustettu hankintaryhmä, joka selkeyttää hankintoihin liittyviä vastuita sekä jouhevoittaa toimintaa. Hankintasääntöä on päivitetty ja uusi sääntö otetaan käyttöön NordLabin hallituksen hyväksynnän jälkeen vuoden 2023 alussa.

Välittömiä toimenpiteitä tarvitaan myös ammattitaitoisen henkilökunnan riittävyyden turvaamiseksi. NordLabin toimintaan nähden optimoitu henkilöstömäärä ja tarvittava osaaminen asetettiin keväällä 2022 yhdeksi johtamisen keskeisistä tavoitteista. Tavoitteeseen pyritään sekä vahvistamalla myönteistä työntekijäkokemusta kehittämällä johtamista ja toimintakulttuuria että vahvistamalla NordLabin ulkoista työnantajakuva. Johtamisen kehittämisen saralla on aloitettu esihenkilöakatemia-valmennus, kehitetty toimintamalleja, HR-käytäntöjä ja työ-kaluja. Lisäksi lähiesihenkilöiden toimenkuvien selkeyttäminen on tavoitteena saada valmiiksi alkuvuonna 2023. Positiivisen ulkoisen työnantajamielikuvan osalta on luotu uusia käytäntöjä ja kehitetty viestintää. Lisäksi 7 NordLabin lähettilästä aloittavat tehtävänsä vuoden 2023 alussa. Työnantajanäkyvyyden lisäämiseksi on luotu suunnitelma. Keväällä 2022 on otettu käyttöön sekä muuttokustannuskorvaus lähemmäs työpaikkaa muuttaville uusille työntekijöille että vinkkipalkkio NordLabin työntekijöille, joiden yhteydenoton pohjalta uusi henkilö valitaan.

Tietojärjestelmiin liittyen on parannettu tietoturva ottamalla käyttöön Istekki Oy:n tarjoama tilannekuvapalvelu, jolla saadaan ajantasaista kuvaa NordLabin tietoverkon tietoturvasta, mikä auttaa tietoturvapoikkeamien nopeaan havainnointiin vähentäen mahdollisten hyökkääjien aikaa aiheuttaa vahinkoa tai muita menetyksiä. Kyberriskienhallinnan toimintamalli on otettu käyttöön. NordLabin Microsoft-lisenssit on päivitetty korkeammalle E5-tasolle, mikä mahdollistaa pilvipalveluiden ja sisäisen tietoverkon ja päätelaitteiden turvallisuuden kehittämisen. Näiden lisäksi vuoden 2023 alussa NordLabissa aloittaa tietoturva-asiantuntija, jonka palvelua ostetaan ulkopuoliselta toimijalta.

## Rahoitusriskit

Kuntayhtymällä ei ollut vuoden 2022 lopussa korollisia velkoja. Maksuvalmius oli edellisen vuoden tapaan hyvällä tasolla. Vuonna 2021 käyttöön otettu kassanhallintaratkaisusopimus lakkautettiin ja rahastot kotiutettiin vuoden 2022 lopulla ennen liikelaitoskuntayhtymän purkautumista. Rahastot olivat matalariskisissä ja likvideissä korkorahastoissa, ja näin ollen globaalista sijoitusmarkkinoiden alamäestä huolimatta nettotappiot jäivät vähäisiksi (-3 %), kun samalla ajanjaksolla esim. Helsingin pörssin indeksi tippui -19 %.

110/02.06.01.03/2023

15.2.2023

Julkinen

## 1.2 Sisäinen valvonta

Sisäisen valvonnan tarkoituksena on edistää toiminnan laadukasta johtamista, riskien ennaltaehkäisyä ja hallintaa, toiminnan jatkuvaa kehittämistä sekä tuloksellisuuden arviointia.

Johtokunta valvoo, että sisäinen valvonta ja riskienhallinta toimeenpannaan ohjeistuksen mukaisesti ja tuloksellisesti. Toiminta- ja taloussuunnitelmassa vahvistettujen toiminnallisten ja taloudellisten tavoitteiden toteutumista seurataan vuosikolmanneksittain johtokunnalle raportoitavassa osavuosikatsauksessa. Palvelujohtajat vastaavasti raportoivat toimitusjohtajalle vuosineljänneksittäin omien palvelualueiden toiminnallisesta ja taloudellisesta tilanteesta. Ostolaskujen käsittelyjärjestelmän käyttäjistä ylläpidetään listaa NordLabin yhteisissä palveluissa.

Vuonna 2021 toteutettiin sisäinen tarkastus hankintoihin liittyen. Sisäisen tarkastuksen loppuraportissa on 8 havaintoa ja 27 toimenpidesuositusta, joiden avulla edistetään hyvän hallintotavan toteutumista ja prosessien tehostumista. Vuoden 2022 aikana pääpaino oli uuden hankintaohjeen valmistelussa. Lisäksi on selkiytetty hankintaprosessiin liittyviä vastuita ja valtuuksia.

## 1.3 Tilikauden tuloksen muodostuminen ja toiminnan rahoitus

Talouden tunnusluvuilla mitattuna kuntayhtymän taloudellinen tilanne heikkeni edelliseen vuoteen nähden, mutta oli edelleen kohtuullisen hyvä.

Omavaraisuus oli tilikauden lopussa 47 % (2021 54 %). Ulkopuolista velkaa ei tilikauden lopussa ollut. Kassan riittävyyden päivämääräluku oli vuoden 2022 lopussa 54 päivää (vuoden 2021 tilinpäätöksessä 73 päivää).

Tilinpäätöksen mukaan kuntayhtymän vuoden 2022 toimintatulot (82 milj. euroa) ylittivät talousarvion 0,8 %. Liikevaihto (81,3 milj. euroa) ylitti talousarvion 0,8 %. Toimintamenot (88 milj. euroa) ylittivät talousarvion 2,6 %.

Menolajeittain tarkasteltuna henkilöstömenot (33,8 milj. euroa) ylittivät budjetin 0,5 prosentilla. Kokonaismenoista henkilöstömenot muodostivat noin 38 %, eli hieman enemmän kuin edellisenä vuonna (36 %). Henkilöstömenojen osuuden kasvu kokonaiskuluista johtuu merkittävilta osin korona-analytiikan vaatimien reagenssikulujen pienenemisestä.

Materiaalien ostot (28 milj. euroa) ylittivät talousarvion noin kolmella prosentilla (3,3 %). Suurin menoerä aineissa ja tarvikkeissa oli laboratoriotarvikkeet (21,4 milj. euroa), jotka pitivät sisällään mm. reagenssit ja käyttökorvauseriaatteella hankittujen analyysien laite-, käyttö- ja huoltokustannukset. Toinen merkittävä erä oli verivalmisteet (4,9 milj. euroa). Kaiken kaikkiaan edellä mainitut suoraan laboratoriotointaan kohdistuvat kulut olivat noin 94 % kaikista tarvikeostoista eli sama osuus kuin edellisenäkin vuonna.

Ulkopuoliset palvelujen ostot (20,5 milj. euroa) ylittivät talousarvion 6,4 prosentilla. Palvelujen ostoista suurin osa (7,1 milj. euroa) kului ICT-palvelujen ostoihin, laboratorion palvelujen ostoihin (alihankintatutkimukset) kului lähes yhtä paljon eli 6,8 miljoonaa euroa.

110/02.06.01.03/2023

15.2.2023

Julkinen

Liiketoiminnan muut menot (4,1 milj. euroa) alittivat talousarvion vajaalla kahdella prosentilla. Muut kulut koostuvat pääosin rakennusten vuokratuista, joita maksamme ulkopuolelta vuokratuista toimitiloista (3,8 Me). Kuntayhtymä ei omista käyttämiään toimitiloja. Kaiken kaikkiaan liiketoiminnan muut kulut pienenevät edelliseen vuoteen nähden noin neljä prosenttia. Vuokratulot pienenevät Kainuussa laboratorion pienenneistä tiloista uuden sairaalan myötä.

Tuloslaskelman mukainen liikealijäämä vuodelta 2022 oli 6,0 milj. euroa. Rahoituserien jälkeen tilikauden alijäämäksi muodostui 6,3 milj. euroa (v.2021 ylijäämä oli 10,1 Me). Tilikauden lopulliseksi alijäämäksi muodostui poistoeron ja varausten muutosten jälkeen 6 075 686 euroa (vuonna 2021 ylijäämä oli 10 246 091 euroa).



110/02.06.01.03/2023

15.2.2023

Julkinen

**Tuloslaskelman tunnusluvut**

	<u>1.1.-31.12.2022</u>	<u>1.1.-31.12.2021</u>
<b>Sijoitetun pääoman tuotto, %</b>	-44,47	61,39
- tunnusluku kertoo liikelaitoskuntayhtymään sijoitetun pääoman tuoton eli mittaa liikelaitoksen suhteellista kannattavuutta		
<b>Kunnan sijoittaman pääoman tuotto, %</b>	-44,47	61,39
- tunnusluku kertoo kuntayhtymän liikelaitosky:n sijoitetun pääoman tuoton		
<b>Voitto, %</b>	-7,74	10,15

Tunnuslukujen laskentakaavat

**Sijoitetun pääoman tuotto, %**

= 100 \* (Yli-/alijäämä ennen satunnaisia eriä + Kunnalle/kuntayhtymälle maksetut korkokulut + Muille maksetut korkokulut + Korvaus peruspääomasta) / (Oma pääoma + Sijoitettu korollinen vieras pääoma + Poistoero ja vapaaehtoiset varaukset)

**Kunnan sijoittaman pääoman tuotto, %**

= 100 \* (Yli-/alijäämä ennen satunnaisia eriä + Kunnalle maksetut korkokulut + Korvaus peruspääomasta) / (Oma pääoma + Lainat kunnalta/kuntayhtymältä + Poistoero ja vapaaehtoiset varaukset)

**Voitto, %**

= 100 \* (Yli-/alijäämä ennen varauksia / Liikevaihto)

**Rahoituslaskelman tunnusluvut**

	<u>1.1.-31.12.2022</u>	<u>1.1.-31.12.2021</u>
<b>INVESTOINNIT</b>		
Toiminnan ja investointien rahavirta ja sen kertymä 5 vuodelta, 1000 €	11 883	18 058
Investointien tulorahoitus, %	-439	655
<b>MAKSUVALMIUS</b>		
Kassan riittävyys (pv)	54	73
Quick ratio	1,55	1,86
Current ratio	1,55	1,86

Tunnuslukujen laskentakaavat:

**Investointien tulorahoitus, %**

= 100 \* (Ylijäämä (alijäämä) ennen satunnaisia eriä + Poistot ja arvonalentumiset - Tuloverot) / Investointien omahankintameno

**Laskennallinen lainanhoitokate**

(Ylijäämä (alijäämä) ennen satunnaisia eriä + Poistot ja arvonalentumiset + Korkokulut - Tuloverot) / (Korkokulut + Laskennalliset lainanlyhennykset)

**Kassan riittävyys (pv)**

= 365 pv x Rahavarat 31.12. / Kassasta maksut tilikaudella

**Quick ratio**

= (Rahat ja pankkisaamiset + Rahoitusarvopaperit + Lyhytaikaiset saamiset) / (Lyhytaikainen vieras pääoma - Saadut ennakot)

**Current ratio**

= (Vaihto-omaisuus + Lyhytaikaiset saamiset + Rahoitusarvopaperit + Rahat ja pankkisaamiset) / (Lyhytaikainen vieras pääoma - Saadut ennakot)

110/02.06.01.03/2023

15.2.2023

Julkinen

**Taseen tunnusluvut**

	<u>31.12.2022</u>	<u>31.12.2021</u>
Omavaraisuusaste, %	46,55	54,26
Suhteellinen velkaantuneisuus, %	16,86	15,51
Kertynyt ylijäämä (alijäämä), 1000 €	4 229	10 304
Lainat ja vuokravastuut 31.12.	1 993 000	2 029 000

Tunnuslukujen laskentakaavat

**Omavaraisuusaste, %**

=  $100 \times (\text{Oma pääoma} + \text{Poistoero ja vapaaehtoiset varaukset}) /$   
(Koko pääoma – Saadut ennakot)

**Suhteellinen velkaantuneisuus, %**

=  $100 \times (\text{Vieras pääoma} - \text{Saadut ennakot}) / \text{Käyttötulot}$

**Kertynyt ylijäämä (alijäämä)**

= Edellisten tilikausien ylijäämä (alijäämä) + Tilikauden ylijäämä (alijäämä)

**Lainakanta 31.12.**

= Vieras pääoma - (Saadut ennakot + Ostovelat + Siirtovelat + Muut velat + Korottomat velat kunnalta/kuntayhtymältä)

**Lainat ja vuokravastuut 31.12.**

= Vieras pääoma - (Saadut ennakot + Ostovelat + Siirtovelat + Muut velat) + Vuokravastuut

**1.4 Tilikauden tuloksen käsittely**

Tilikauden alijäämä ennen varauksia on 6 294 531,71 euroa. Pohjois-Suomen laboratoriokeskuksen liikelaitoskuntayhtymän johtokunta esittää yhtymäkokoukselle tilikauden tuloksen käsittelystä seuraavaa

- Poistoeroja vähennetään suunnitelman mukaisesti 158 846,04 euroa
- Vapaaehtoisia varauksia vähennetään 60 000,00 euroa
- Tilikauden alijäämä 6 075 685,67 euroa siirretään taseen tilikauden yli-/alijäämätilille.

## 2 Talousarvion toteutuminen

---

110/02.06.01.03/2023

15.2.2023

Julkinen

## 2 Talousarvion toteutuminen

### 2.1 Toiminnallisten ja taloudellisten tavoitteiden toteutuminen

Yhtymäkokous vahvisti kokouksessaan 16.12.2022 kuntayhtymän toiminnallisiksi ja taloudellisiksi tavoitteiksi vuodelle 2022

- toimintakulut NordLabin tasolla 85,8 miljoonaa euroa
- investointien suunniteltu taso, 1,6 miljoonaa euroa

Toimintamenot olivat tilinpäätöksessä 88,0 Me, kun talousarviossa tavoite oli 85,8 Me eli määrärajat ylittivät 2,6 %.

Investointien toteuma vuodelta 2022 oli 1,1 milj. euroa (ta 1,6 Me) eli investointien toteuma oli 66 % kun edellisenä vuotena toteuma oli 132 %. Investointien alitus budjettiin nähden johtui tietojärjestelmähankkeiden viivästymisestä (verikeskusjärjestelmä, mikrobiologian tietojärjestelmä ja Multilab-päivitys).

Johtokunta asetti tavoitteita neljälle eri toiminta-alueelle; hoitoketjun vaikuttavuuteen, tuottavuuteen, talouteen ja henkilöstöön.

#### **Vaikuttavuus hoitoketjuun:**

Päivystyksen kiirenäytteisiin pyritään vastaamaan alle 90 minuutissa 86 %:ssa tapauksista. Tämä tavoite saavutettiin, sillä vaaditussa ajassa vastattiin 91,8 % tehdyistä tutkimuksista.

Tutkimusten läpimenoaika tavoitteeksi asetettiin 95 minuuttia ja toteutunut läpimenoaika oli 93 minuuttia eli tavoite saavutettiin.

T3-mittarin (ajanvarauksen 3. vapaa aika) osalta 5,8 päivän tavoitteeseen ei ihan päästy, sillä toteumaksi muodostui 6,4 päivää.

#### **Tuottavuus:**

Tuottavuutta mitattiin kolmella eri mittarilla, suoritteita/työpanos, liikevaihto/työpanos ja euroa/suorite.

Suoritteita (tutkimukset + näytteenotot) per työpanos (palkalliset palvelujaksot) tavoiteltiin saavutettavaksi 16 184 kpl. Tavoite ylittyi 1,4 prosentilla, sillä suoritteita kertyi työpanosta kohden 16 407 kappaletta.

Toinen tuottavuutta kuvaava mittari oli liikevaihdon suhde työpanoksiin. Tämä kuvaa henkilöstöresursseilla aikaansaattua liikevaihtoa. Tavoitteena oli saavuttaa liikevaihtoa 121 828 euroa työpanosta kohden. Myös tämä tavoite toteutui, sillä liikevaihtoa kertyi 126 728 euroa per työpanos.

Kolmantena tuottavuutta kuvaavana mittarina käytettiin yksikkökohtaista kustannusta eli euroa/suorite. Tavoitteena oli tuottaa suoritteet 8,01 eurolla. Yksikkökustannus ylittyi hieman ollen 8,37 euroa. Yksikkökustannus nousi edelliseen vuoteen verrattuna 0,3 euroa per suorite.

110/02.06.01.03/2023

15.2.2023

Julkinen

**Talous:**

Taloutta arvioitiin myös kolmella eri mittarilla, liikevaihdolla, toimintakuluilla ja tilikauden tuloksella.

Talousarvion liikevaihtotavoite oli 80,65 miljoonaa euroa, mikä myös saavutettiin. Liikevaihtoa kertyi 81,3 miljoonaa euroa eli 0,8 % yli suunnitelman. Edelliseen vuoteen verrattuna liikevaihto laski 18 prosenttia, mikä johtui korona-analytiikan merkittävästä kysynnän laskusta keväästä alkaen. Liikevaihdosta korona-analytiikan osuus oli 6 Me, kun se edellisenä vuonna oli 26,5 Me. Korona-analytiikan volyymi pieneni 69 %, mutta vastaavasti liikevaihto peräti 78 %.

Talousarviossa oli toimintakuluihin varattu määrärahaa 85,8 miljoonaa euroa, mikä ylittyi 2,6 prosentilla (88 Me). Budjettiin nähden eniten ylittyi suoraan laboratoriotoimintaan liittyvät ostot eli kemikaalit ja käyttökorvauskulut. Näiden kahden tiliryhmän ylitys budjettiin oli noin 1,9 Me (+10,6 %). Palvelujen ostoista eniten ylittyi ICT-palvelut noin 1 Me (+15 %).

Tarkistetussa talousarviossa tilikauden alijäämän arvioitiin muodostuvan 4,4 miljoonaan euroon. Tilinpäätöksessä alijäämä ennen varauksia muodostui noin 6,3 miljoonaan euroon. Poistoeron ja varausten vähennyksen (0,2 Me) jälkeen tilikauden alijäämäksi muodostui 6,1 Me.

**Henkilöstö:**

Henkilöstön osalta tavoite koski sairauspoissaoloja.

Sairauspoissaoloilla mitataan sairauspoissaolopäivien suhdetta kaikkiin palvelujaksopäiviin. Tavoitteena oli, että sairauspoissaolopäiviä olisi korkeintaan 4,3 % palvelujaksopäivistä. Toteuma jäi tavoitteesta, sillä poissaoloprosentiksi muodostui 5,7 (v. 2021 4,7 %).

---

110/02.06.01.03/2023

15.2.2023

Julkinen

Taulukko 2 Talousarvion tavoitteiden ja tunnuslukujen toteutuminen

Tavoitteet ja tunnusluvut	TA2022	TA2022 II	TP2022	TP2021
<b>Yhtymäkokouksen asettamat tavoitteet</b>				
Toimintamenot NordLabin tasolla (1000e)	80 079	85 829	88 045	89 630
Investointien suunniteltu taso	1 600 000	1 600 000	1 061 121	1 776 067
<b>Johtokunnan asettamat tavoitteet</b>				
<b>Vaikuttavuus hoitoketjuun</b>				
Päivystyksen kiirenyytteet vastattu <90min	86,0 %	86,0 %	91,8 %	91,9 %
Tutkimusten läpimenoaika (minuuttia)	95	95	93	99
T3 (ajanvarauksen 3. vapaa aika)	5,8	5,8	6,4	5,3
<b>Tuottavuus</b>				
Suoritteet / työpanos	16 184	16 184	101,4 %	105,0 %
Liikevaihto / työpanos	118 202	121 828	126 728	155 299
Euroa / suorite	7,47	8,01	8,37	8,07
<b>Talous</b>				
Liikevaihto	78 250 000	80 650 000	100,8 %	102,7 %
Toimintamenot	80 079 477	85 829 836	102,6 %	104,5 %
Tilikauden tulos	-1 358 477	-4 408 477	-6 075 686	10 246 091
<b>Henkilöstö</b>				
Sairauspoissaolot keskimäärin (%)	4,3	4,3	5,7	4,7

110/02.06.01.03/2023

15.2.2023

Julkinen

### 2.1.1 NordLab Kainuu

#### Asiakas-, potilas- ja kuntanäkökulma

Kainuun sosiaali- ja terveydenhuollon kuntayhtymä (Kainuun sote) on toiminut nyt ensimmäisen vuoden uudessa sairaalassa. Laboratorio on muuttanut prosessejaan ja käytäntöjä soten käytäntöjen myötä. Esimerkiksi aulassa olevasta Front-deskistä poistettiin osa laboratorion toimintoja. Toiminta on saatu soten kanssa selvästi sujuvammaksi Kainuun keskussairaalassa. Tehdyt logistiset ratkaisut ovat mahdollistaneet palvelutason parantamisen. Kunnissa eläköitymisten ja poissaolojen vuoksi palveluja on jouduttu osittain supistamaan mikä on toteutettu yhdessä soten kanssa.

Kainuun soten valmistelu Kainuun hyvinvointialueeksi on mennyt hyvin laboratorion näkökulmasta katsoen. Kainuun HVA:n ja NordLabin kanssa käytiin palveluneuvottelu, jossa myös luotiin uusi palvelusopimus HVA:n ja NordLabin kesken.

Koronaepidemian osalta analytiikkaa linjattiin soten toimesta uudestaan keväällä 2022 ja se vähensi olennaisesti Covid-19 PCR analytiikkaa.

Vieritestipalvelun laskutus aloitettiin vuoden 2022 alusta ja ensimmäisen neljänneksen aikana toimitettiin Kainuun soten yksiköihin noin 350 sokerimittaria. Vieritestipalvelu on resursoitu uudelleen palvelun parantamisen vuoksi.

#### Prosessit ja rakenteet

Uusi laboratorio on toiminut suunnitellusti ja mitään merkittävää muutosta ei ole tarvinnut tehdä tiloihin. Vuoden 2022 alussa siirrettiin mikrobiologian viljelyanalytiikka Ouluun MIB-TutkiVa-projektin myötä. Tämä on selkeyttänyt tekemistä ja mahdollistanut resurssien uudelleen järjestämistä. Tämän projektin myötä yksi laboratoriohoitaja siirtyi Kajaanista Ouluun.

Tuotanto on pääsääntöisesti toiminut oletetusti ja logistiset ratkaisut kuten mobiili näytteenotto ja 7 Tempus-näyteputkipostilinjaa ovat sujuvoittaneet prosesseja ja palvelua.

Loppuvuonna 2022 teetettiin ulkopuolisella toimijalla LabScan-arviointi laboratorion toiminnasta pois lukien mikrobiologia. Tämän myötä toteutettiin pieniä muutoksia automaatioon ja näytteiden purkuun sekä tehtiin suunnitelma eritelaboratoriotyöpisteen kehittämistä, mikä samalla tukee "No paper" -projektia.

Tuotannon merkittäväksi riskiksi on noussut resurssipula, jonka vuoksi voi koko tuotanto halvaantua.

#### Henkilöstö, osaaminen ja johtaminen

Henkilöstön rekrytointi vaikeutui entisestään. Vaje vuoden lopussa oli 10 laboratoriohoitajaa. Näytteenottoon onnistuttiin rekrytoimaan 3 lähihoitajaa lisää siten, että resurssin lisäys näkyi toiminnassa syksyllä 2022.

Henkilöstön kouluttamisesta on huolehdittu pitkälti työpaikkakoulutuksin ja perehdytyksin.

Sairastavuus on lisääntynyt infektioiden lisääntyttyä mikä on haastanut koko henkilökuntaa entisestään. "Mitä kuuluu" -kyselyn tulos syksyllä 2022 osoittaa henkilökunnan väsymisen ja jopa turhautumisen resurssipulan vuoksi. Henkilökunta on joutanut ja venynyt erittäin kiitettävästi resurssipulan vuoksi.





110/02.06.01.03/2023

15.2.2023

Julkinen

## 2.1.2 NordLab Keski-Pohjanmaa

### Asiakasnäkökulma

Keskuslaboratorion Covid-19 –analytiikan tuottamista 24/7 jatkettiin edelleen ja tämä mahdollistui työpanoksen siirtämisellä päivävuorosta iltavuoroon ja yövuoroon.

Vieritutkimuspalvelupakettitoiminnan volyymi lisääntyi. Uutena vieritutkimuksena hoitoyksiköitä opastettiin InRSCoV- ja RespNho-testien käyttöönotossa.

Kruunupyyn kunta siirtyy 2023 alkaen Pohjanmaan hyvinvointialueelle, mitä valmisteltiin laboratorion näkökulmasta.

NordLabin asiakaspalvelutiimiin liittyi palvelualueelta yksi työntekijä osa-aikaisena.

### Prosessit ja rakenteet

Kokonaistutkimusmäärä oli 1 061 293, mikä oli 2,0 % vähemmän kuin edellisenä vuonna. Näytteenottomäärä oli 159 687 mikä oli 1,6 % vähemmän kuin edellisenä vuonna. CV19Nho-tutkimuksen määrä oli 33 729, kun se edellisenä vuonna oli 52 582; vuonna 2021 käyttöönotettu InRSCoV-tutkimus sisältää CV19Nho-osatutkimuksen ja sen tutkimusmäärä oli 10 263. Kiertojen ulkopuolinen näytteenottomäärä oli 31 010, missä on lisäystä edelliseen vuoteen 3,0 %.

Mikrobiologian viljelytutkimukset siirrettiin Pohjois-Pohjanmaan palvelualueen Oulun yliopistollisen sairaalan laboratorioon. Tämä vähensi mikrobiologian työpisteen työntekijämäärän neljästä alle kahteen; kaksi vakanssia siirrettiin Pohjois-Pohjanmaan palvelualueelle.

Uusi virtsan partikkelilaskija otettiin käyttöön.

Neljä lääkeainetutkimusta siirrettiin Pohjois-Pohjanmaan palvelualueen Oulun yliopistollisen sairaalan laboratorioon.

Palvelualueen ensimmäinen Labon-laiteliitäntä otettiin käyttöön. Labonin käyttöönottoa edistettiin.

Teerijärven laboratorio saneerattiin, kuten koko terveysasemakin.

### Henkilöstö

Kolme työntekijää jäi eläkkeelle ja kaksi irtisanoutui. Edellisenä vuonna pahentunutta laboratoriohoitajavajetta saatiin paikattua vain yhdellä rekrytoinnilla. Päivystävien laboratoriohoitajien määrä oli niukka. Muun ammattialan henkilöstön rekrytointi näytteenottotehtäviin onnistui hyvin. Mikrobiologisten viljelytutkimusten lopettaminen palvelualueella toi resurssia päivystykselliseen työhön. Eläkkeelle jääneet ja irtisanoutuneet tekivät sijaisuuksia paljon. Näytteenotto hoitui palvelualueella pitkälti muun kuin laboratoriohoitajahenkilöstön toimesta.

Henkilöstön saatavuus äkillisiin poissaoloihin vaikeutui entisestään. Henkilökunta vastasi kiitettävästi resurssivajeeseen mm. tekemällä runsaasti hälytystyövuoroja.

Toista sairaalakemistin tointa hoiti työntekijä Pohjois-Pohjanmaan palvelualueelta 50% työpanoksella. Kemisti aloitti erikoistumisensa palvelualueelta.

110/02.06.01.03/2023

15.2.2023

Julkinen

### 2.1.3 NordLab Lappi

#### Asiakas-, potilas- ja kuntanäkökulma

Hyvinvointialueuudistus ja siihen liittyvä laboratoriotointojen järjestämisen suunnittelu sekä toteutus NordLabin toimesta koko Lapin alueelle on ollut laaja tehtävä sekä maantieteellisesti että työpanoksellisesti. NordLab Lapin järjestämisvastuulle siirtyivät hyvinvointialueuudistuksessa Kittilän, Sallan, Ivalon ja Utsjoen terveyskeskusten laboratoriot. Vuoden vaihteessa laboratorioden henkilökunta siirtyi NordLabin palvelukseen. Vuoden 2023 aikana NordLabin yhtenäiset ohjeistukset, järjestelmät ja toimintatavat otetaan käyttöön liittyneissä laboratoriossa. Edellä mainittujen kuntien asiakkaille tuli käyttöön uusi ajanvarausjärjestelmä.

Palvelu- ja sopimusneuvotteluita käytiin yhdessä Lapin sairaanhoitopiirin sekä hyvinvointialueen valmistelijoiden kanssa. Kuntien terveyskeskusten kanssa pidettiin yhteistyöpalavereita ja käytiin läpi mm. vieritutkimusten tarvetta terveyskeskuksissa.

#### Prosessit ja rakenteet

Vuonna 2022 NordLab Lapin alueella näytteenottojen ja analysoitujen tutkimusten määrä laski hieman (~ 0.5 %) edellisestä vuodesta. Rinteenkulman näytteenottoon valmisteltiin uutta näytteenottopalvelua, mihin asiakas tulee ilman ajanvarausta (Ajaton). Laboratorion analytiikkatilojen remontointi jatkui ja työpisteitä sijoitettiin uudelleen ottaen huomioon tuleva putkiposti ja poistuva välinehuolto.

Lääkeaineanalytiikkaa keskitettiin Oulun laboratorioon. Mikrobiologian laboratoriossa jatkettiin akkreditoinnin laajentamista koskemaan märkäviljelyä, selkäydinneste- sekä yskösviljelyä. Virtsan partikkelilaskijat päivitettiin uusiin laitteisiin ja validoinnin yhteydessä tarkistettiin bakteeriviljelyn seulontarajat kattavalla tilastoanalyysillä. Mikrobiologian vastuualueen viljelytutkimusvastauksissa otettiin käyttöön EUCAST:n uusi määritelmä I-herkkyystulkinnasta. Laboratorion autoklaavit poistettiin käytöstä. Tietojärjestelmien osalta valmisteltiin Effican päivittämistä Lifecare-versioon ja Labonvälitietojärjestelmän käyttöönottoa.

#### Henkilöstö, osaaminen ja johtaminen

Vuoden 2022 aikana Lapin alueella vapautui viisi laboratoriohoitajan toimea, joista neljä eläköitymisen myötä. Lisäksi vuodelta 2021 oli jäänyt yksi laboratoriohoitajan toimi täyttämättä. Yksi vapautunut toimi siirrettiin NordLabin yhteiseen keskitettyyn asiakaspalveluun. Laboratoriohoitajien saaminen avoimiin toimiin oli edelleen haastavaa ja toimet olivatkin auki useamman kerran vuoden aikana. Toimiin saatiin valittua yksi valmis laboratoriohoitaja sekä ehdollisena valintana kaksi bioanalytiikko-opiskelijaa, jotka valmistuvat keväällä 2023. Yksi toimi on edelleen täyttämättä pätevien hakijoiden puuttuessa ja yksi toimi jätetään täyttämättä. Lisäksi useampi laboratoriohoitaja oli raskaus- tai vanhempainvapaalla. Sijaisuuksissa ja täyttämättömissä avoimissa toimissa työskenteli määräaikaisina sijaisina bioanalytiikko-opiskelijoita, sairaanhoitajia, terveydenhoitajia, lähihoitajia sekä useampi eläköitynyt laboratoriohoitaja. Hyvinvointialueuudistuksen myötä NordLab Lapille siirtyy yhdeksän uutta laboratorioammatti-laista vuoden 2023 alusta alkaen.

110/02.06.01.03/2023

15.2.2023

Julkinen

Koronapandemia tilanne helpottui vuoden aikana huomattavasti, mutta hoitajien väsyminen, maskien jatkuva pitäminen potilastyössä, kevään työtaistelutoimet sekä hoitohenkilöstön koronarokotuslaki asettivat haasteita koko työyhteisölle. Vuodeosastojen lisääntyneet eristyspotilaat kuormittivat erityisesti näytteenottokiertoja.

Henkilöstön kouluttautumista helpotti mahdollisuus osallistua koulutuksiin paikan päällä. Lisäksi mahdollistui tutustuminen Oulun laboratorion toimintaan (näytteenotto ja mikrobiologia). Lisäperehdytystä henkilöstölle tuli etä- ja työpaikkakoulutuksien sekä uusien analysointilaitteiden käyttöönottojen myötä. Henkilökunta pystyi pitämään vuosilomat suunnitelmien mukaisesti, mutta henkilökunnan yhteistä virkistystoimintaa ei järjestetty tänäkään vuonna.

## 2.1.4 NordLab Länsi-Pohja

### Asiakas-, potilas- ja kuntanäkökulma

Keväällä 2021 avattu Kemin terveysaseman näytteenottopiste suljettiin lokakuussa yhteisymmärryksessä asiakkaan kanssa vajaan käyttöasteen ja resurssipulan vuoksi. Muutoksen myötä huolehdittiin asiakkaan vieritestaustarpeesta ja toimivasta kiireellisten näytteiden logistiikasta. Syksyllä Keroputaan psykiatrisen sairaalan toiminnan siirtyessä uusiin tiloihin keskussairaalan yhteyteen, parannettiin heidän näytteenottopalvelua osastokiertojen ja päivystysnäytteenoton osalta. Yhteistyössä naistentautien klinikan, sairaalan tietohallinnon ja ohjelman toimittajan kanssa rakennettiin etäkäyttöyhteys Oulun LifeCycle riskiraskauslaskenta-ohjelmaan. Ohjelman käyttöönotto parantaa potilasturvallisuutta ja helpottaa sekä hoitoyksikön että laboratorion prosessia.

Tornion terveysasemalla L-P Mehiläisen kanssa yhteisresurssilla toteutettu infopiste lakkautettiin ja toimintaa muutettiin yhteistyössä asiakkaan kanssa. Toiminnan kehittäminen jatkuu.

Vieritutkimustoimintaa on laajennettu asiakkaan tarpeista lähtien.

Palvelu- ja sopimusneuvottelu käytiin yhdessä Lapin sairaanhoitopiirin sekä hyvinvointialueen valmistelijoiden kanssa. Keskussairaalan yksiköiden ja kuntien terveyskeskusten kanssa pidettiin säännöllisiä yhteistyöpalavereita.

### Prosessit ja rakenteet

Vuonna 2022 NordLab Länsi-Pohja vastasi 725 000 tutkimustulosta. Määrä laski noin 7% edellisestä vuodesta. Myös näytteenottojen määrä laski edellisestä vuodesta n. 6%.

Mikrobiologian viljelytutkimukset siirrettiin keväällä Ouluun MibTutkiva -projektin myötä. Tämä vähensi mikrobiologian työpisteen työntekijämäärän neljästä yhteen; kaksi vakanssia siirrettiin Pohjois-Pohjanmaan palvelualueelle. Myös lääkeaineanalytiikkaa keskitettiin Ouluun. Syksyllä päivitettiin laboratorion Efficatietojärjestelmä Lifecare GDPR versioon, mikä vaati laboratorion resurssia pitkin vuotta.

110/02.06.01.03/2023

15.2.2023

Julkinen

Palvelualueen ensimmäinen Labon-laiteliitäntä otettiin käyttöön uuden virtsapartikkelilaskijan myötä. Uusien Labon-liitäntöjen käyttöönottestausta jatketaan. Nordlabin verkon laajeneminen palvelualueelle käynnistyi syksyllä.

Tiedon Sampling -mobiilinäytteenoton käyttöönottoprojekti käynnistettiin syksyllä tarkoituksena ottaa järjestelmä käyttöön alkuvuodesta 2023.

## Henkilöstö, osaaminen ja johtaminen

Laboratoriohoitajien saaminen avoimiin toimiin oli edelleen haastavaa. Käyttösuunnitelmaan nähden vuosi 2022 toimittiin 5 työpanoksen vajeella. Vuoden aikana Nordlab Länsi-Pohjassa vapautui kolme laboratoriohoitajan toimea eläköitymisen myötä ja kaksi työntekijää jäi vanhempainvapaalle. Tällä hetkellä on neljä avointa laboratoriohoitajan tointa, joita ei ole saatu täytettyä. Vuonna 2022 muutettiin yksi laboratoriohoitajan toimi lähiohoitajan toimeksi, johon saatiin rekrytoitua työntekijä. Vuoden aikana kaikki lähiesimiehet, palvelupäällikkö ja apulais-osastonhoitajat, vaihtuivat. Laboratoriohoitajien saatavuusongelman vuoksi olemme pyrkinneet rekrytoimaan myös muita terveydenhuollon henkilöitä kuin laboratoriohoitajia sellaisiin tehtäviin, joita on mahdollisuus tehdä myös sairaanhoitajan tai lähiohoitajan koulutuksella. Lisäksi olemme palkanneet määräaikaaisesti laborantin koulutuksen omaavan työntekijän.

Henkilöstön saatavuus äkillisiin poissaoloihin on myös entisestään vaikeutunut. Henkilökunta on vastannut kiitettävästi resurssivajeeseen mm. tekemällä runsaasti hälytystyövuoroja. Sairauspoissaolot lisääntyivät edelliseen vuoteen verrattuna 43 %. Henkilöstön jaksamista kuormitti tietojärjestelmäpäivitykset, eristyspotilaiden lisääntynyt määrä, jatkuva perehdyttäminen ja ennen kaikkea resurssin vähyys.

Henkilöstön kouluttautumisesta huolehdittiin edelleen etä- ja työpaikkakoulutuksin. Yhteistyö oppilaitosten kanssa on jatkunut entiseen tapaan ja tarjoamme opiskelijoille laajasti harjoittelumahdollisuuksia.

### 2.1.5 NordLab Pohjois-Pohjanmaa

#### Asiakas-, potilas- ja kuntanäkökulma

Pohjois-Pohjanmaalla hyvinvointialueuudistus sekä siihen liittyvä laboratoriotoimintojen järjestämisen suunnittelu sekä toteutus NordLabin toimesta koko Pohteen alueelle on ollut laaja tehtävä sekä maantieteellisesti että työpanoksellisesti. Suunnittelu on vaatinut useita kokouksia kuntien ja kuntayhtymien edustajien kanssa sekä siirtymisaikatauluihin että laboratoriopalvelujen laajuuteen ja sisältöön liittyen.

NordLabin Pohjois-Pohjanmaan alueen järjestämisvastuulle siirtyi hyvinvointialueuudistuksessa yhteensä 15 laboratoriota. Tarjosimme kunnille ja kuntayhtymille mahdollisuutta liittyä etupanotteisesti jo ennen vuodenvaihdetta. Tähän mahdollisuuteen tarttui Muhoksen kunta, jonka kanssa liittymissopimus solmittiin 1.12.2022 alkaen. Hyvinvointialueuudistuksen myötä NordLabille siirtyi 32 uutta laboratorioammattilaista sekä laboratoriohoitajia että lähiohoitajia. Vuodenvaihteeseen mennessä saimme henkilöstösiirrot toteutettua ja toiminnan jatkuvuuden turvattua kaikissa laboratoriossa, mutta integraatioihin liittyvät tehtävät tulevat jatkumaan v.

110/02.06.01.03/2023

15.2.2023

Julkinen

2023 puolella eteenkin tietojärjestelmien yhtenäistämisen osalta toukokuun loppuun asti, mutta myös tutkimusvalikoiman sekä logistiikkaverkoston kanssa työt jatkuvat kevään aikana. Kuntalaisten valinnanvapauden eri näytteenottoaikkojen välillä pystymme järjestämään kesäkuun alusta 2023 alkaen.

110/02.06.01.03/2023

15.2.2023

Julkinen

Oulussa käynnistyi loppuvuodesta koko NordLabin kuntalais- sekä ammattilaisasiakkaita palveleva keskitetty asiakaspalvelu. Aiemmin hajautetun toiminnan keskittämällä on saatu ammattimainen ja helposti saavutettava palvelu käyttöön. Toiminnan alkuvaiheesta lähtien palvelu on osoittautunut tarpeelliseksi niin ulkopuolisten asiakkaiden kuin oman henkilökunnankin osalta. Yksi asiakaspalvelija työskentelee etänä Kokkolasta käsin ja hoitaa enemmän ruotsinkielistä palvelua. Asiakaspalvelun kehittäminen ja vakiinnuttaminen jatkuu v. 2023 aikana.

### Prosessit ja rakenteet

Tulsa (Tulevaisuuden sairaala 2030) -projekti saatiin päätökseen loppuvuodesta v. 2023 F-talon laboratoriotilojen suunnittelun osalta ja suunnitelmat saatiin lukittua rakentamista varten. Tilojen suunnitteluun osallistui iso joukko NordLabin ammattilaisia eri työpajoissa. Lisäksi käytimme ulkopuolista konsulttia selkeyttämään näytevirtoja sekä henkilöstön työn flow:ta siten, että toimintaprosessit ovat sujuvia. Kustannustehokkuutta haettiin sijoittamalla tiettyjä analyysilaboratorioita lähemmäksi ja mahdollistamalla erityisvarusteltujen tilojen yhteiskäyttöä. Saimme myös pienennyttä aiemmin NordLabille suunniteltua tilaa siten, että tulevia käyttökustannuksia saatiin alemmas ja samalla mahdollistettiin vapautuneiden tilojen käyttö sairaalalle.

NordLabin Oulun preanalytiikassa tehtiin merkittävä muutos OYS:n osastokiertojen uudelleen organisoinnissa. Tavoitteena muutoksessa oli tukea paremmin OYS:n osastojen sujuvaa ja kustannustehokasta toimintaa erottamalla aamun isosta näytemassasta kiireelliset näytteet ensisijaisesti analyysilaitteille niin, että osastot saavat näistä vastaukset aiempaa nopeammin osastolla tehtäviä hoitopäätöksiä, leikkaustoimintaa sekä potilaiden kotiuttamista varten. Työ on vaatinut tiivistä yhteistyötä OYS:n osaamiskeskusjohtajien, päälliköiden ja osastojen henkilökunnan kanssa. Työ on ollut palkitsevaa ja loputkin osastoista siirtyvät jatkuvan näytteenoton piiriin v. 2023 kevään aikana. Kiireellisten tutkimusten valmistumisaika on lyhentynyt yli puoleen aiemmasta. Tulosten valmistumisaikaa seurataan osastokohtaisesti ja jatkuvaa vuoropuhelua käydään osastojen henkilökunnan kanssa muutoksen pysyvyyden aikaansaamiseksi osastojen tilaamiskäytännöissä.

Oulussa erityisanalytiikan laboratoriossa on toteutettu NoPaper-projektin pilotti, jolla on tavoiteltu työhöjeden saatavuuden ja käytettävyyden parantamista muuttamalla työhöjeet sähköiseen muotoon ja lisäämällä tabletteja, lisänäyttöjä ja kosketusnäyttöjä laboratoriossa. Henkilökunta on ollut tyytyväinen projektin tuloksiin. Tulosten pohjalta myös muiden laboratorioden työhöjeden muuttamista sähköiseen muotoon tullaan jatkamaan.

Verikeskus Verso 2 järjestelmän pitkä kehittämisprojekti saatiin loppuvuodesta 2022 päätökseen ja uusi ohjelma otettiin käyttöön. Kuusamon ja Raahen verikeskustoiminnan keskittämisestä Ouluun saatiin päätös loppuvuoden 2022 aikana ja toimeenpano siirtyi v. -23 puolelle. Verivalmisteiden hävikki oli aiemmin suurta sekä Kuusamossa ja Raahessa. Rotaatiota lisäämällä saadaan verivarastot kiertoön eikä liiallista hävikkiä pääse enää syntymään. Hätäverien järjestämisestä sekä Kuusamoon ja Ouluun sovittiin Pohteen alueen ensihoidosta vastaavien johtajien kesken.

Vuosina 2021-2022 toteutettiin projekti, jossa vaativampaa mikrobiologista diagnostiikkaa eli viljelytutkimukset siirrettiin Kainuun, Keski-Pohjanmaan ja Länsi-Pohjan laboratorioista Ouluun. Projektilla saavutettiin viranomaisvaatimusten täyttyminen paikallisen tutkimusvalikoiman ja käytössä olevan asiantuntijaresurssin osalta, tulosten yhdenmukaistamista sekä automaatioasteen nousua. Vuonna 2022

110/02.06.01.03/2023

15.2.2023

Julkinen

mikrobiologista vieritutkimusvalikoimaa laajennettiin hengitystievirusten nukleinihappotutkimuksella, joka otettiin käyttöön kuudessa terveystieteiden keskuksessa.

NordLab Oulu on standardin SFS-EN ISO 15 189:2013 vaatimusten mukaan akkreditoitu laboratorio. Finasin asiantuntijoiden arviointikäynnit laboratorioon tehtiin marraskuussa 2022.

### **Henkilöstö, osaaminen ja johtaminen**

Hyvinvointialueuudistuksen myötä NordLabin uudet laboratoriot liitettiin organisatorisesti Pohjois-Pohjanmaan palvelupäälliköiden alaisuuteen. Raahan palvelupäällikön alaisuuteen liitettiin Kalajoen, Himangan ja Merijärven laboratoriot. Oulaskankaan palvelupäällikön alaisuuteen liitettiin Kallion peruspalvelukuntayhtymän laboratoriot Ylivieskassa, Nivalassa, Sievissä ja Alavieskassa sekä Selänteen alueen laboratoriot Haapajärvellä, Reisjärvellä ja Pyhäjärvellä. Muhoksen, Utajärven ja Vaalan laboratoriot siirtyivät Oulu tk-alueen palvelupäällikölle ja lin sekä Pudasjärven laboratoriot liitettiin Koillismaan palvelupäällikön alaisuuteen. Palvelupäällikköjen työn tueksi lisätään yksi palveluvastaava Oulu eteläiselle alueelle eli Oulaskankaalle. NordLabin organisaatio on pyritty rakentamaan linjassa Pohteen organisaatioon, jotta asiakkuuden kehittämisen yhteistyö Pohteen vastuuhenkilöiden kanssa olisi saumatonta.

Pohjois-Pohjanmaalla johtamista ja esihenkilöiden osaamista on kehitetty koko NordLabin tapaam esihenkilöakatemioiden, joita on ollut useita sekä lähtötapaamisten merkeissä että etäpalaverina. Esihenkilöt ovat aktiivisesti tuottaneet näkemyksiä palvelupäälliköiden ja palvelu-vastaavien tehtävänkuvien muutoksiin, joiden pohjalta tehtävänkuvana on uudistettu tukemaan uudenlaista toimintakulttuuria.

Muutokset preanalytiikan toiminnassa jatkuvan näytteenoton ja mobiililyökalun käyttöönottoon liittyen on vaatinut henkilökunnalta uudenlaista muutoskyvykkyyttä, jota ilman muutosta ei olisi saatu aikaiseksi. Muutosten myötä sairaalan laboratoriohenkilöstö on entistä valmiimpi uuden sairaalan käyttöönottoon sen valmistuttua v. 2025 aikana.

Olemme osallistuneet aiempaa enemmän erilaisiin laboratorioalan tapahtumiin tuomalla esiin NordLabia työnantajana ja olemme herättäneet kiinnostusta mahdollisten uusien nordlabilaisien keskuudessa. Tätä ennakoivaa rekrytointityötä tulemme jatkamaan myös kuluvan vuonna muun rekrytinnin ohessa. Henkilöstön saatavuus ja halukkuus eteenkin kolmivuoro-työhön asettaa meille haasteita ja olemmekin pyrkineet rekrytoimaan myös muita terveyden-huollon henkilöitä kuin laboratoriohoitajia sellaisiin tehtäviin, joita on mahdollisuus tehdä myös sairaanhoitajan tai lähihoitajan. Yhteistyö oppilaitosten kanssa on jatkunut entiseen tapaan ja tarjoamme opiskelijoille laajasti harjoittelumahdollisuuksia.

110/02.06.01.03/2023

15.2.2023

Julkinen

## 2.2 Talousarvion toteutumisvertailu 2022

Taulukko 3 Talousarvion toteutumisvertailu 2022

	Alkuperäinen talousarvio	Talousarvio-muutokset	Talousarvio muutosten jälkeen	Toteutuma	Poikkeama	Tot/Ta %
<b>Toimintatulot</b>						
Liikevaihto	78 250 020	2 400 000	80 650 020	81 283 564	633 544	100,8
Valmistus omaan käyttöön	0	0	0	0	0	*
Liiketoiminnan muut tulot	423 996	300 000	723 996	730 351	6 355	100,9
<b>Toimintatulot</b>	<b>78 674 016</b>	<b>2 700 000</b>	<b>81 374 016</b>	<b>82 013 915</b>	<b>639 899</b>	<b>100,8</b>
<b>Toimintamenot</b>						
Materiaalien ostot	23 588 124	3 500 000	27 088 124	27 972 092	883 968	103,3
Palvelujen ostot	17 073 744	2 200 000	19 273 744	20 509 718	1 235 974	106,4
Henkilöstömenot	33 672 044	0	33 672 044	33 834 674	162 630	100,5
Palkat ja palkkiot	28 246 598	0	28 246 598	28 729 046	482 448	101,7
Henkilösivukulut	5 425 417	0	5 425 417	5 105 628	-319 789	94,1
Suunnitelman mukaiset poistot	1 591 980	50 000	1 641 980	1 638 036	-3 944	99,8
Liiketoiminnan muut menot	4 153 944	0	4 153 944	4 065 704	-88 240	97,9
<b>Toimintamenot</b>	<b>80 079 836</b>	<b>5 750 000</b>	<b>85 829 836</b>	<b>88 020 225</b>	<b>2 190 389</b>	<b>102,6</b>
<b>Liikeylijäämä (-alijäämä)</b>	<b>-1 405 820</b>	<b>-3 050 000</b>	<b>-4 455 820</b>	<b>-6 006 310</b>	<b>-1 550 490</b>	<b>134,8</b>
<i>Rahoitustuotot ja -kulut</i>	-128 000	0	-128 004	-288 222	-160 218	225,2
Korkotuotot	0	0	0	1	1	*
Muut rahoitustuotot	0	0	0	157 593	157 593	
Muulle maksetut korkokulut	5 000	0	5 004	2 007	-2 997	
Korvaus peruspääomasta	120 000	0	120 000	120 000	0	100,0
Muut rahoituskulut	3 000	0	3 000	323 809	320 809	*
<b>Ylijäämä (alijäämä) ennen satunnaisia eriä</b>	<b>-1 533 820</b>	<b>-3 050 000</b>	<b>-4 583 824</b>	<b>-6 294 532</b>	<b>-1 710 708</b>	<b>137,3</b>
<b>Satunnaiset tuotot ja -kulut</b>	<b>0</b>	<b>0</b>	<b>0</b>	<b>0</b>		
<b>Ylijäämä (alijäämä) ennen varauksia</b>	<b>-1 533 820</b>	<b>-3 050 000</b>	<b>-4 583 824</b>	<b>-6 294 532</b>	<b>-1 710 708</b>	<b>*</b>
Poistoeron lisäys (-) tai vähennys (+)	174 996	0	174 996	158 846	-16 150	
Vapaaehtoisten varausten lisäys(-) tai vähennys (+)	0	0	0	60 000	60 000	*
<b>TILIKAUDEN YLIJÄÄMÄ (ALIJÄÄMÄ)</b>	<b>-1 358 824</b>	<b>-3 050 000</b>	<b>-4 408 828</b>	<b>-6 075 686</b>	<b>-1 666 858</b>	<b>137,8</b>



110/02.06.01.03/2023

15.2.2023

Julkinen

## 2.3 Investointiosan toteutumisvertailu 2022

Taulukko 4 Investointiosan toteutumisvertailu 2022

	Alkuperäinen talousarvio	Talousarvio- muutokset	Talousarvio muutosten jälkeen	Toteutuma	Poikkeama	Tot/Ta %
NordLab yhteensä	1 600 000	0	1 600 000	1 061 121	-538 879	66,3
<b>Merkittävimmät hankinnat</b>						
<i>Tietojärjestelmähankkeet</i>						
Personec palkanlaskenta	83 000 €					
Verikeskusjärjestelmän päivitys	172 000 €					
Dynasty asianhallinta	54 000 €					
Verkkosivujen uusinta	66 000 €					
<i>Projektit</i>						
Rovaniemen tilamuutokset	46 000 €					
Tulevaisuuden sairaala	20 000 €					

110/02.06.01.03/2023

15.2.2023

Julkinen

## 2.4 Rahoitusosan toteutumisvertailu 2022

Taulukko 5 Rahoitusosan toteutumisvertailu 2022

	Alkuperäinen talousarvio	Talousarvio- muutokset	Talousarvio muutosten jälkeen	Toteutuma	Poikkeama
<b>Toiminnan rahavirta</b>					
Liikelyljäämä (-alijäämä)	-1 405,5	-3 050,0	-4 455,5	-6 006,3	-1 550,8
Poistot ja arvonalentumiset	1 592,0	50,0	1 642,0	1 638,0	-4,0
Rahoitustuotot ja -kulut	-128,0	0,0	-128,0	-288,2	-160,2
Satunnaiset erät	0,0	0,0	0,0	0,0	0,0
Tulorahoituksen korjauserät	0,0	0,0	0,0	0,0	0,0
<b>Toiminnan rahavirta yht.</b>	<b>58,5</b>	<b>-3 000,0</b>	<b>-2 941,5</b>	<b>-4 656,5</b>	<b>-1 715,0</b>
<b>Investointien rahavirta</b>					
Investointimenot	-1 600,0	0,0	-1 600,0	-1 061,1	538,9
Pysyvien vastaavien hyödykkeiden luovutustulot	0,0	0,0	0,0	0,0	0,0
<b>Investointien rahavirta yht.</b>	<b>-1 600,0</b>	<b>0,0</b>	<b>-1 600,0</b>	<b>-1 061,1</b>	<b>538,9</b>
<b>Toiminnan ja investointien rahavirta</b>	<b>-1 541,5</b>	<b>-3 000,0</b>	<b>-4 541,5</b>	<b>-5 717,6</b>	<b>-1 176,1</b>
<b>Rahoituksen rahavirta</b>					
Oman pääoman muutokset	0,0	0,0	0,0	0,0	0,0
<b>Muut maksuvalmiuden muutokset</b>					
Saamisten muutos	0,0	0,0	0,0	2 241,6	2 241,6
Korottomien velkojen muutos	0,0	0,0	0,0	-1 610,0	-1 610,0
<b>Muut maksuvalmiuden muutokset</b>	<b>0,0</b>	<b>0,0</b>	<b>0,0</b>	<b>631,5</b>	<b>631,5</b>
<b>Rahoituksen rahavirta yht.</b>	<b>0,0</b>	<b>0,0</b>	<b>0,0</b>	<b>631,5</b>	<b>631,5</b>
<b>Rahavarojen muutos</b>	<b>-1 541,5</b>	<b>-3 000,0</b>	<b>-4 541,5</b>	<b>-5 086,1</b>	<b>-544,6</b>

## 3 Tilinpäätöslaskelmat

---

110/02.06.01.03/2023

15.2.2023

Julkinen

### 3 Tilinpäätöslaskelmat

#### 3.1 Kuntayhtymän tuloslaskelma

Taulukko 6 Tuloslaskelma 2022

<b>TULOSLASKELMA</b>	<b><u>1.1.-31.12.2022</u></b>	<b><u>1.1.-31.12.2021</u></b>
<b>Toimintatulot</b>		
Liikevaihto	81 283 563,79	99 111 756,04
Liiketoiminnan muut tulot	730 351,28	574 759,36
<b>Toimintatulot</b>	<b>82 013 915,07</b>	<b>99 686 515,40</b>
<b>Toimintamenot</b>		
Materiaalien ostot		
Ostot tilikauden aikana	-27 972 091,50	-31 599 011,95
Palvelujen ostot		
Ulkoiset	-20 509 718,36	-19 500 011,03
Henkilöstömenot		
Palkat ja palkkiot	-28 729 046,15	-27 617 934,39
Henkilösivukulut		
Eläkekulut	-4 759 817,38	-4 626 757,48
Muut henkilösivukulut	-345 810,91	-438 304,94
Poistot ja arvonalentumiset		
Suunnitelman mukaiset poistot	-1 638 036,33	-1 585 160,13
Liiketoiminnan muut kulut	-4 065 704,40	-4 263 120,89
<b>Toimintamenot</b>	<b>-88 020 225,03</b>	<b>-89 630 300,81</b>
<b>Liikelylijäämä (alijäämä)</b>	<b>-6 006 309,96</b>	<b>10 056 214,59</b>
<b>Rahoitustuotot ja -kulut</b>		
Korkotuotot	1,15	25,69
Muut rahoitustuotot	157 593,24	203 561,12
Muille maksetut korkokulut	-2 006,83	-38 909,41
Korvaus peruspääomasta	-120 000,00	-120 000,00
Muut rahoituskulut	-323 809,31	-44 680,27
<b>Rahoitustuotot ja -kulut</b>	<b>-288 221,75</b>	<b>-2,87</b>
<b>Ylijäämä (alijäämä) ennen satunnaisia eriä</b>	<b>-6 294 531,71</b>	<b>10 056 211,72</b>
<b>Ylijäämä (alijäämä) ennen varauksia</b>	<b>-6 294 531,71</b>	<b>10 056 211,72</b>
Poistoeron lisäys (-) tai vähennys (+)	158 846,04	-130 600,29
Vapaaeht.Varausten lisäys (-) tai vähennys (+)	60 000,00	320 480,00
<b>TILIKAUDEN YLIJÄÄMÄ (ALIJÄÄMÄ)</b>	<b>-6 075 685,67</b>	<b>10 246 091,43</b>

110/02.06.01.03/2023

15.2.2023

Julkinen

### 3.2 Kuntayhtymän tase

Taulukko 7 Tase 2022

VASTAAVAA	<u>31.12.2022</u>	<u>31.12.2021</u>
<b>PYSYVÄT VASTAAVAT</b>		
<b>Aineettomat hyödykkeet</b>		
Aineettomat oikeudet	1 110 957,63	1 918 296,93
Muut pitkävaikutteiset menot	394 973,21	428 119,42
Ennakkomaksut ja keskeneräiset hankinnat	1 018 650,69	420 426,09
<b>Aineettomat hyödykkeet yht.</b>	<b><u>2 524 581,53</u></b>	<b><u>2 766 842,44</u></b>
<b>Aineelliset hyödykkeet</b>		
Koneet ja kalusto	1 803 628,54	2 143 283,10
<b>Aineelliset hyödykkeet yht.</b>	<b><u>1 803 628,54</u></b>	<b><u>2 143 283,10</u></b>
<b>Sijoitukset</b>		
Osakkeet ja osuudet	127 274,54	122 274,54
<b>Sijoitukset yht.</b>	<b><u>127 274,54</u></b>	<b><u>122 274,54</u></b>
<b>VAIHTUVAT VASTAAVAT</b>		
<b>Saamiset</b>		
<b>Lyhytaikaiset saamiset</b>		
Myyntisaamiset	6 631 861,53	8 706 496,23
Muut saamiset	1 021 046,42	1 399 499,62
Siirtosaamiset	761 603,10	550 072,55
<b>Lyhytaikaiset saamiset yht.</b>	<b><u>8 414 511,05</u></b>	<b><u>10 656 068,40</u></b>
<b>Rahoitusarvopaperit</b>		
Sijoitukset rahamarkkinainstrumentteihin	0,00	13 026 970,95
<b>Rahoitusarvopaperit yht.</b>	<b><u>0,00</u></b>	<b><u>13 026 970,95</u></b>
<b>Rahat ja pankkisaamiset</b>	<b><u>13 028 471,48</u></b>	<b><u>5 087 571,18</u></b>
<b>VASTAAVAA YHTEENSÄ</b>	<b><u>25 898 467,14</u></b>	<b><u>33 803 010,61</u></b>

110/02.06.01.03/2023

15.2.2023

Julkinen

<b>VASTATTAVAA</b>	<b><u>31.12.2022</u></b>	<b><u>31.12.2021</u></b>
<b>OMA PÄÄOMA</b>		
Peruspääoma	4 000 000,00	4 000 000,00
Edellisten tilikausien yli-/alijäämä	10 304 259,32	58 167,89
Tilikauden yli-/alijäämä	-6 075 685,67	10 246 091,43
<b>Oma pääoma yht.</b>	<b><u>8 228 573,65</u></b>	<b><u>14 304 259,32</u></b>
<b>POISTOERO JA VAPAAEHTOISET VARAUKSET</b>		
Poistoero	496 754,17	655 600,21
Vapaaehtoiset varaukset	3 319 520,00	3 379 520,00
<b>Poistoero ja vapaaehtoiset varaukset yht.</b>	<b><u>3 816 274,17</u></b>	<b><u>4 035 120,21</u></b>
<b>VIERAS PÄÄOMA</b>		
<b>Lyhytaikainen</b>		
Saadut ennakot	25 462,27	2 704,26
Ostovelat	5 235 092,13	6 891 604,79
Muut velat	653 723,25	597 636,18
Siirtovelat	7 939 341,67	7 971 685,85
<b>Lyhytaikainen yht.</b>	<b><u>13 853 619,32</u></b>	<b><u>15 463 631,08</u></b>
<b>VASTATTAVAA YHTEENSÄ</b>	<b><u>25 898 467,14</u></b>	<b><u>33 803 010,61</u></b>

110/02.06.01.03/2023

15.2.2023

Julkinen

### 3.3 Kuntayhtymän rahoituslaskelma

Taulukko 8 Rahoituslaskelma 2022

	<b><u>1.1.-31.12.2022</u></b>	<b><u>1.1.-31.12.2021</u></b>
<b>Toiminnan rahavirta</b>		
Liikelyljäämä (-alijäämä)	-6 006 310	10 056 215
Poistot ja arvonalentumiset	1 638 036	1 585 160
Rahoitustuotot ja -kulut	-288 222	-3
Tulorahoituksen korjauserät	0	-16 485
<b>Toiminnan rahavirta yht.</b>	<b>-4 656 495</b>	<b>11 624 887</b>
<b>Investointien rahavirta</b>		
Investointimenot	-1 061 121	-1 776 067
Pysyvien vastaavien hyödykkeiden luovutustulot	0	17 501
<b>Investointien rahavirta yht.</b>	<b>-1 061 121</b>	<b>-1 758 566</b>
<b>Toiminnan ja investointien rahavirta</b>	<b>-5 717 616</b>	<b>9 866 321</b>
<b>Rahoituksen rahavirta</b>		
<b>Oman pääoman muutokset</b>	<b>0</b>	<b>-6 800 000</b>
<b>Muut maksuvalmiuden muutokset</b>		
Saamisten muutos	2 241 557	868 140
Korottomien velkojen muutos	-1 610 012	47 568
<b>Muut maksuvalmiuden muutokset</b>	<b>631 546</b>	<b>915 709</b>
<b>Rahoituksen rahavirta yht.</b>	<b>631 546</b>	<b>-5 884 291</b>
<b>Rahavarojen muutos</b>	<b>-5 086 071</b>	<b>3 982 030</b>
<b>Rahavarojen muutos</b>		
Rahavarat 31.12.	13 028 471	18 114 542
Rahavarat 1.1.	18 114 542	14 132 512
<b>Rahavarojen muutos</b>	<b>-5 086 071</b>	<b>3 982 030</b>

## 4 Tilinpäätöksen liitetiedot

---



110/02.06.01.03/2023

15.2.2023

Julkinen

## 4 Tilinpäätöksen liitetiedot

### Tilinpäätöksen laatimista koskevat liitetiedot

#### Arvostusperiaatteet ja -menetelmät sekä jaksotusperiaatteet ja -menetelmät

##### *Jaksotusperiaatteet*

Tulot ja menot on merkitty tuloslaskelmaan suoriteperusteisesti. Suoriteperusteesta poiketen verotulot on kirjattu niiden tilitysjankohdan mukaisesti ao. tilikaudelle.

##### *Pysyvät vastaavat*

Pysyvien vastaavien aineettomat ja aineelliset hyödykkeet on merkitty taseeseen hankintamenoa vähennettynä suunnitelman mukaisilla poistoilla ja investointimenoihin saaduilla rahoitusosuuksilla. Suunnitelman mukaiset poistot on laskettu ennalta laaditun poistosuunnitelman mukaisesti. Poistosuunnitelman mukaiset suunnitelma-poistojen laskentaperusteet on esitetty tuloslaskelman liitetiedoissa kohdassa Suunnitelman mukaisten poistojen perusteet.

##### *Sijoitusten arvostus*

Pysyvien vastaavien sijoitukset on merkitty taseeseen hankintamenoa.

##### *Rahoitusomaisuuden arvostus*

Saamiset on merkitty taseeseen nimellisarvoon tai sitä alempaan todennäköiseen arvoon.

Rahoitusomaisuusarvopaperit on merkitty taseeseen hankintamenoa tai sitä alempaan todennäköiseen luovutushintaa

##### *Tuloslaskelman ja taseen esitystapa*

Tuloslaskelma ja tase on laadittu Kirjanpitolautakunnan kuntajaoston yleisohjeiden mukaisten kaavojen mukaisesti.

##### *Edellisen tilikauden tietojen vertailukelpoisuus*

Vertailukelpoisuuteen vaikuttaa vuonna 2022 korona-analytiikan kysynnän jyrkkä lasku, mistä johtuen vuoden 2022 liikevaihto ja tilikauden tulos on muuttunut merkittävästi verrattuna vuoteen 2021

### Tuloslaskelman liitetiedot

#### Toimintatuotot

	<u>v. 2022</u>	<u>v. 2021</u>
Myyntituotot		
- kuntayhtymät	57 168 440	64 445 417
- muut	24 115 124	34 666 339
Yhteensä	<u>81 283 564</u>	<u>99 111 756</u>
<b>Muut toimintatuotot</b>		
Yliopistosairaaloiden erityisvaltionosuus	294 917	234 868
Muut toimintatuotot	435 434	339 891
Yhteensä	<u>82 013 915</u>	<u>99 686 515</u>

110/02.06.01.03/2023

15.2.2023

Julkinen

**Suunnitelman mukaisten poistojen perusteet**

Poistonalaisten hyödykkeiden poistojen määrittämiseen on käytetty ennalta laadittua poistosuunnitelmaa. Suunnitelman mukaiset poistot on laskettu aineettomien ja aineellisten hyödykkeiden hankintamenoista arvioidun taloudellisen käyttöiän mukaan. Kuljetusvälineiden kohdalla on noudatettu menojäännöspoistoa. Poistojen laskeminen on aloitettu hankintaa seuraavan kuukauden alusta.

Suunnitelman mukaiset poistoajat sekä poistomenetelmät ovat:

Aineettomat oikeudet	3-4 vuotta, tasapoisto
Muut pitkävaikutteiset menot	4-5 vuotta, tasapoisto
Koneet ja kalusto	3-8 vuotta, tasapoisto

Pienet pysyvien vastaavien hankinnat, joiden hankintameno on alle 10 000 euroa, on kirjattu vuosikuluksi.

**Tasetta koskevat liitetiedot**
**Taseen vastaavia koskevat liitetiedot**
**Pysyvien vastaavien erittely**
**Aineettomat ja aineelliset hyödykkeet**

	<u>v. 2022</u>	<u>v. 2021</u>
<b>Aineettomat hyödykkeet</b>		
<b>Aineettomat oikeudet</b>		
Poistamaton hankintameno 1.1.	1 918 296,93	2 646 664,01
Lisäykset tilikauden aikana	121 111,14	127 176,34
Siirrot erien välillä	0,00	54 650,00
Tilikauden poisto	-928 450,44	-910 193,42
<b>Poistamaton hankintameno 31.12.</b>	<b>1 110 957,63</b>	<b>1 918 296,93</b>
<b>Muut pitkävaikutteiset menot</b>		
Poistamaton hankintameno 1.1.	428 119,42	507 268,57
Lisäykset tilikauden aikana	45 717,19	19 078,84
Tilikauden poisto	-78 863,40	-98 227,99
<b>Poistamaton hankintameno 31.12.</b>	<b>394 973,21</b>	<b>428 119,42</b>
<b>Ennakkomaksut</b>		
Poistamaton hankintameno 1.1.	420 426,09	37 967,16
Lisäykset tilikauden aikana	598 224,60	437 108,93
Siirrot erien välillä	0,00	-54 650,00
<b>Poistamaton hankintameno 31.12.</b>	<b>1 018 650,69</b>	<b>420 426,09</b>

110/02.06.01.03/2023

15.2.2023

Julkinen

**Aineelliset hyödykkeet**
**Koneet ja kalustot**

Poistamaton hankintameno 1.1.	2 143 283,10	1 530 047,29
Lisäykset tilikauden aikana	291 067,93	931 584,83
Siirrot erien välillä	0,00	258 389,70
Tilikauden poisto	-630 722,49	-576 738,72
<b>Poistamaton hankintameno 31.12.</b>	<b>1 803 628,54</b>	<b>2 143 283,10</b>

**Ennakkomaksut ja keskeneräiset hankinnat**

Lisäykset tilikauden aikana	0,00	258 389,70
Siirrot erien välillä	0,00	-258 389,70
<b>Poistamaton hankintameno 31.12.</b>	<b>0,00</b>	<b>0,00</b>

**Sijoitukset**
**Osakkeet ja osuudet**

Hankintameno 1.1.	122 274,54	120 562,54
Lisäykset tilikauden aikana	5 000,00	2 728,00
Vähennykset tilikauden aikana	0,00	-1 016,00
<b>Hankintameno 31.12.</b>	<b>127 274,54</b>	<b>122 274,54</b>

**Liikelaitoskuntayhtymän saamiset kuntayhtymiltä**

	<u>v. 2022</u>	<u>v. 2021</u>
Lyhytaikaiset saamiset kuntayhtymiltä		
Myyntisaamiset	5 227 567	5 349 656

**Siirtosaamiisiin sisältyvät olennaiset erät**

	<u>v. 2022</u>	<u>v. 2021</u>
Lyhytaikaiset siirtosaamiset		
Kelan korvaus työterveydenhuollosta	750 000	550 000
Muut siirtosaamiset	11 603	73
Lyhytaikaiset siirtosaamiset yhteensä	<u>761 603</u>	<u>550 073</u>

110/02.06.01.03/2023

15.2.2023

Julkinen

**Taseen vastattavia koskevat liitetiedot**
**Oma pääoma**

	<u>v. 2022</u>	<u>v. 2021</u>
Peruspääoma 1.1	4 000 000	4 000 000
Peruspääoma 31.12.	4 000 000	4 000 000
Edellisten tilikausien yli-/alijäämä 1.1.	10 304 259	6 858 168
*)Ylijäämän palautus omistajajäsenille	0	-6 800 000
Edellisten tilikausien yli-/alijäämä 31.12.	10 304 259	58 168
Tilikauden yli-/alijäämä	-6 075 686	10 246 091
Oma pääoma yhteensä	<u>8 228 573</u>	<u>14 304 259</u>

\*)Omistajajäsenille on palautettu omistusten suhteessa edellisten tilikausien ylijäämästä 6,8 milj. euroa.

**Edellisten tilikausien yli-/alijäämä ja tuloksenkäsittelyerät**

	<u>v. 2022</u>	<u>v. 2021</u>
Edellisten tilikausien yli-/alijäämä 31.12.	10 304 259	58 168
Tilikauden yli-/alijäämä	-6 075 686	10 246 091
Kertynyt poistoero 31.12.	496 754	655 600
Vapaaehtoiset varaukset 31.12.	3 319 520	3 379 520
Kertynyt yli-/alijäämä ja tuloksenkäsittelyerät yhteensä	<u>8 044 848</u>	<u>14 339 380</u>

**Kuntayhtymien osuudet peruspääomasta**

	Osuus %	Jäsenosuudet
Pohjois-Pohjanmaan sairaanhoitopiirin ky	54,38 %	2 175 000
Keski-Pohjanmaan sosiaali- ja terveysterveyspalvelu ky	10,20 %	408 000
Lapin sairaanhoitopiirin ky	16,05 %	642 000
Kainuun sosiaali- ja terveydenhuollon ky	10,58 %	423 000
Länsi-Pohjan sairaanhoitopiirin ky	8,80 %	352 000
Yhteensä	<u>100,00 %</u>	<u>4 000 000</u>

**Perussopimuksen 1 luvun 4§:n mukaan NordLab maksaa omistajilleen peruspääoman korkoa 3%**

	Korko 3%
Pohjois-Pohjanmaan sairaanhoitopiirin ky	65 280
Keski-Pohjanmaan sosiaali- ja terveysterveyspalvelu ky	12 240
Lapin sairaanhoitopiirin ky	19 200
Kainuun sosiaali- ja terveydenhuollon ky	12 720
Länsi-Pohjan sairaanhoitopiirin ky	10 560
Yhteensä	<u>120 000</u>

110/02.06.01.03/2023

15.2.2023

Julkinen

**Velat kuntayhtymiltä**

	<u>v. 2022</u>	<u>v. 2021</u>
Lyhytaikaiset velat kuntayhtymille		
Ostovelat	1 176 634	998 559

**Siirtovelkoihin sisältyvät olennaiset erät**

	<u>v. 2022</u>	<u>v. 2021</u>
Lyhytaikaiset siirtovelat		
Tuloennakot		
Projektirahoituksen siirrot seuraavalle vuodelle	42 081	67 375
Menojäämät		
Lomapalkkajaksotus henkilösivukuluineen	5 371 800	5 236 182
Vakuutusmaksujaksotukset	8 286	14 580
Palkkojen ja henkilösivukulujen jaksotukset	210 295	493 537
Työaikapankkivelka	221 299	203 661
Eläkevakuutusmaksut	935 835	848 040
Muut siirtovelat	<u>1 149 745</u>	<u>1 108 311</u>
Lyhytaikaiset siirtovelat yhteensä	7 939 342	7 971 686
Siirtovelat yhteensä	7 939 342	7 971 686

**Vakuuksia ja vastuusitoumuksia koskevat liitetiedot**
**Vuokravastuut**

	<u>v. 2022</u>	<u>v. 2021</u>
Vuokrasopimusvastuut, alv 0 %		
Toimitilojen vuokravastuut	1 858 000	1 876 000
Koneiden ja laitteiden vuokravastuut	<u>135 000</u>	<u>153 000</u>
Vuokravastuut yhteensä	1 993 000	2 029 000
- siitä seuraavalla tilikaudella maksettava osuus	1 993 000	2 029 000
- siitä kuntakonsernin sisäiset vuokravastuut	780 000	780 000

**Henkilöstöä koskevat liitetiedot**
**Henkilöstön lukumäärä 31.12.**

	<u>v. 2022</u>	<u>v. 2021</u>
NORDLAB, Oulu	364	354
NORDLAB, Rovaniemi	97	101
NORDLAB, Kemi	43	50
NORDLAB, Kajaani	61	63
NORDLAB, Kokkola	67	68
NORDLAB, Yhtymähallinto	21	17
NORDLAB, Asiantuntijapalvelut	51	52
Yhteensä	<u>704</u>	<u>705</u>

**Luottamushenkilön palkkioista perityt ja tilitetyt luottamushenkilömaksut**

	<u>v. 2022</u>	<u>v. 2021</u>
Pohjois-Pohjanmaan Vasemmisto ry	1 135	1 131

**Tilintarkastajan palkkiot**

	<u>v. 2022</u>	<u>v. 2021</u>
KPMG Oy Ab		
Tilintarkastuspalkkiot	10 985	8 906
Muut tilintarkastajalle kuuluvat tehtävät		
Tarkastuslautakunnan avustaminen	3 637	3 650
Muut palkkiot	92 200	11 760
Palkkiot yhteensä	<u>106 822</u>	<u>24 316</u>

**Interssitahotapahtumia koskevat liitetiedot**

Lähipiirin/intressipiirin kanssa ei ole ollut tavanomaisesta poikkeavia liiketapahtumia.



## 5 Allekirjoitukset ja merkinnät

---

110/02.06.01.03/2023

15.2.2023

Julkinen

**5 Allekirjoitukset ja merkinnät**

**5.1 Tilinpäätöksen allekirjoitus**

Pohjois-Suomen laboratoriokeskuksen liikelaitoskuntayhtymä

Vuoden 2022 tilinpäätöksen allekirjoitukset

Oulu \_\_\_\_/\_\_\_\_ 2023

_____	_____
_____	_____
_____	_____
_____	_____
_____	_____



110/02.06.01.03/2023

15.2.2023

Julkinen

## 5.2 Tilinpäätösmerkintä

Tilinpäätösmerkintä

Olemme antaneet suorittamastamme tilintarkastuksesta tänään kertomuksen.

Oulu \_\_\_\_/\_\_\_\_ 2023

KPMG Oy Ab

Katri Hokkanen, JHT, KHT

---

## 6 Luettelot ja selvitykset

---

110/02.06.01.03/2023

15.2.2023

Julkinen

## 6 Luettelot ja selvitykset

### LUETTELO KIRJANPITOKIRJOISTA JA TOSITELAJEISTA SEKÄ SÄILYTYSTAVOISTA

#### KÄYTETYT KIRJANPITOKIRJAT

Tasekirja	paperinen
Päiväkirja	sähköinen arkisto Canon Therefore
Pääkirja	sähköinen arkisto Canon Therefore
Palkkakirjanpidon päiväkirja	paperinen

#### KÄYTETYT TOSITELAJIT

30	Pankkitositteet
32	Ostolaskut P2P
34	Hyvitysten kohdistus OSRE
35	Ostolaskujen maksut
36	Ostolaskut käsin tallennetut
37	Ostolaskut kierrätys IP
40	Myres viitesuoritukset
41	Myres käsintall. suoritukset
42	Intime yleislaskutus
47	Myre enn.ja maksumäär.kohdistukset
49	Korkolaskut
50	ProE-laskutus,liittymäaineisto
51	ProE-laskutus,käsinlaskutettavat
52	Yksityisput.lask./OYS, lab.
53	Yksityisput.lask./Kokkola, lab
54	Effica-laskutus,liittymäaineisto
59	Konvertoidut avoimet laskut
63	eMemo Payments
70	Sisäiset laskut
80	WEB-muistiotosite
81	Muistiotosite
82	Matkalaskut
83	Yleismuistiot MYRE
84	Palkkatositteet
85	Luottotappiot
86	Hyvitysten kohdistus MYRE
87	Sumu-poistot
88	Käyttöom.luovutukset
89	Poistoeron muutokset
90	Vyörytykset
91	KP laskennalliset
92	KP Automaattikirjaukset
93	SL Laskennalliset
94	SL Automaattikirjaukset
95	Jaksotukset
96	Kirjanpidon tulos
97	Kirjanpidon tulos laskennalliset
98	Sisäisen laskennan tulos
99	Sisäisen laskennan tulos lask

Kirjanpitoaineiston pysyvää säilytystä (KPL 2:10 §) hoitaa sähköisessä muodossa arkistoitavan aineiston osalta Monetra Oy, jonka toimipiste on Oulussa. Paperille tallennettu aineisto säilytetään liikelaitoskuntayhtymän toimitiloissa.

## 7 Liiteosa

---

110/02.06.01.03/2023

15.2.2023

Julkinen

## 7 Liiteosa

### 7.1 Toimielimet

#### 7.1.1 Yhtymäkokous

Yhtymäkokousedustajat 29.4.2022

Immonen Eija	jäsen	Kainuu
Myllylä Raili	jäsen	Kainuu
Oikarinen Paavo	jäsen	Kainuu
Kivelä Tomi	jäsen	Soite
Orjala Sirpa	jäsen	Soite
Rahkola Riitta	varajäsen	Soite
Harjuoja Karoliina	jäsen	LPSHP
Hemminki Pertti	jäsen	LPSHP
Savikuja Jyrki	jäsen	LPSHP
Nivala Heikki	jäsen	LSHP
Sanila Toini	jäsen	LSHP
Tammilehto Timo	varajäsen	LSHP
Karjalainen Esa	puheenjohtaja	PPSHP
Simonen Pekka	varapuheenjohtaja	PPSHP
Törmänen Anni-Inkeri	jäsen	PPSHP

Yhtymäkokousedustajat 16.12.2022

Immonen Eija	jäsen	Kainuu
Myllylä Raili	jäsen	Kainuu
Oikarinen Paavo	jäsen	Kainuu
Kivelä Tomi	jäsen	Soite
Känsälä Kai-Eerik	jäsen	Soite
Orjala Sirpa	jäsen	Soite
Kotilaine Jarkko	jäsen	LSHP
Nivala Heikki	jäsen	LSHP
Sanila Toini	jäsen	LSHP
Harjuoja Karoliina	jäsen	LPSHP
Hemminki Pertti	varapuheenjohtaja	LPSHP
Savikuja Jyrki	jäsen	LPSHP
Parkkinen Eeva-Maria	jäsen	PPSHP
Plaketti Anu	varajäsen	PPSHP
Simonen Pekka	puheenjohtaja	PPSHP

---

110/02.06.01.03/2023

15.2.2023

Julkinen

## 7.1.2 Hyvinvointiyhtymän yhtymäkokous

Yhtymäkokousedustajat 21.10.2022

Huotari Heikki	jäsen	Kainuu
Kortelainen Miikka	jäsen	Kainuu
Lindberg Jukka	jäsen	Kainuu
Lahti Mauri	jäsen	Keski-Pohjanmaa
Salo Mauri	jäsen	Keski-Pohjanmaa
Syrjälä Asko	jäsen	Keski-Pohjanmaa
Hemminki Pertti	varapuheenjohtaja	Lappi
Peisa Timo	jäsen	Lappi
Trög Heli	jäsen	Lappi
Koho Paavo	jäsen	Pohjois-Pohjanmaa
Luukkonen Jouko	puheenjohtaja	Pohjois-Pohjanmaa
Niinikoski Eija-Riitta	jäsen	Pohjois-Pohjanmaa

Yhtymäkokousedustajat 18.11.2022

Ahonen Esa	varajäsen	Kainuu
Kortelainen Miikka	jäsen	Kainuu
Lindberg Jukka	varapuheenjohtaja	Kainuu
Lahti Mauri	jäsen	Keski-Pohjanmaa
Salo Mauri	jäsen	Keski-Pohjanmaa
Syrjälä Asko	jäsen	Keski-Pohjanmaa
Hemminki Pertti	jäsen	Lappi
Peisa Timo	jäsen	Lappi
Koho Paavo	jäsen	Pohjois-Pohjanmaa
Luukkonen Jouko	puheenjohtaja	Pohjois-Pohjanmaa

Yhtymäkokousedustajat 9.12.2022

Huotari Heikki	jäsen	Kainuu
Kortelainen Miikka	jäsen	Kainuu
Lindberg Jukka	jäsen	Kainuu
Lahti Mauri	jäsen	Keski-Pohjanmaa
Salo Mauri	jäsen	Keski-Pohjanmaa
Syrjälä Asko	jäsen	Keski-Pohjanmaa
Hemminki Pertti	varapuheenjohtaja	Lappi
Peisa Timo	jäsen	Lappi
Trög Heli	jäsen	Lappi
Koho Paavo	jäsen	Pohjois-Pohjanmaa
Luukkonen Jouko	puheenjohtaja	Pohjois-Pohjanmaa

---

110/02.06.01.03/2023

15.2.2023

Julkinen

### 7.1.3 Johtokunta

Johtokunta kokoontui vuoden 2022 aikana 9 kertaa

#### Varsinainen jäsen

Ahopelto Maire  
 Bäckman Tiina  
 Dabnell Pirjo  
 Hakkola Jukka  
 Lukkarila Pirjo, puheenjohtaja  
 Mattila Jukka, varapuheenjohtaja  
 Oikarinen Paavo  
 Pajala Kai  
 Taskila Jyri J.  
 Piikivi Anne, esittelijä  
 Kauppinen Timo, sihteeri

Talala Tuire, tekninen sihteeri

#### Varajäsen

Halonen Susanna  
 Cajan Veli-Pekka  
 Korkiakoski-Västi Minna  
 Kiuru Essi  
 Korpelainen Juha  
 Palomaa Maarit  
 Sanila Toini  
 Koho Paavo  
 Rissanen Maritta

Kainuu  
 elinkeinoelämä  
 Soite  
 Oulun yliopisto  
 PPSHP  
 LSHP  
 luottamushenkilö  
 luottamushenkilö  
 LPSHP  
 toimitusjohtaja, NordLab  
 talous- ja hallintojohtaja,  
 NordLab  
 johdon sihteeri, NordLab

### 7.1.4 Hyvinvointiyhtymän hallitus

NordLab hyvinvointiyhtymän hallitus kokoontui kolme kertaa vuonna 2022.

#### Varsinainen jäsen

Lukkarila Pirjo, puheenjohtaja  
 Tölli Tapani  
 Vuorinen Anu  
 Häikiö Mikko  
 Karjalainen Leena  
 Lindberg Jukka  
 Korkiakoski-Västi Minna,  
 varapuheenjohtaja  
 Hakkola Jukka  
 Lantto Annukka  
 Piikivi Anne, esittelijä  
 Kauppinen Timo, sihteeri

Talala Tuire, tekninen sihteeri

#### Varajäsen

Korpelainen Juha  
 Pajala Kai  
 Ylitalo-Katajisto Kirsti  
 Tiuraniemi Harri  
 Rissanen Maritta  
 Kinnunen Mari  
 Rajaniemi Tuula

Glumoff Virpi  
 Lapola Mikko

Pohjois-Pohjanmaa  
 Pohjois-Pohjanmaa  
 Pohjois-Pohjanmaa  
 Lappi  
 Lappi  
 Kainuu  
 Keski-Pohjanmaa  
 Oulun yliopisto  
 liikkeenjohdon asiantuntemus  
 toimitusjohtaja, NordLab  
 talous- ja hallintojohtaja,  
 NordLab  
 johdon sihteeri, NordLab

### 7.1.5 Yhteistyötoimikunta

Yhteistyötoimikunta ei kokoontunut vuoden 2022 aikana. Yhteistoimintaa toteutettiin palvelualueiden yhteistyöryhmissä.

110/02.06.01.03/2023

15.2.2023

Julkinen

### 7.1.6 Johtoryhmä

Johtoryhmä kokoontui 19 kertaa vuoden 2022 aikana.

Aaltonen Heikki	palvelujohtaja
Hedberg Pirjo	johtava kemisti, vastuualuepäällikkö
Ikonen Jaana	palvelujohtaja
Karjalainen Miia	henkilöstön edustaja (Tehy)
Kauppinen Timo	talous- ja hallintojohtaja
Krank Sami	tietohallintojohtaja
Kunnari Maria	palvelujohtaja
Kuopus Sirpa	ylihoitaja, vastuualuepäällikkö
Myllynen Päivi	vastuualuepäällikkö
Männistö Tuija	johtava lääkäri
Oja Paula	kehityspäällikkö
Piikivi Anne	toimitusjohtaja
Puukka Katri	laatuspäällikkö
Pylkäs Katri	vastuualuepäällikkö
Rusanen Satu	henkilöstöjohtaja
Saarimies Jukka	palvelujohtaja
Savolainen Laura	vastuualuepäällikkö
Soramäki Sirkka	palvelujohtaja
Talala Tuire	johdon sihteeri

### 7.1.7 Tarkastuslautakunta

Tarkastuslautakunta kokoontui 10 kertaa vuoden 2022 aikana.

<b>Varsinainen jäsen</b>	<b>Varajäsen</b>	
Ahlskog Hanna-Lea	Rahkola Riitta	Soite
Eilittä Tuula	Marttala Timo	LPSHP
Hokkanen Katri, sihteeri		tilintarkastaja, KPMG
Huotari Anne, puheenjohtaja	Ollanketo Tarja	PPSHP
Kultima Aarne	Keinotie Heino	LSHP
Sistonen Toivo, varapuheenjohtaja	Kanniainen Mikko	Kainuu